

## DOKUMENTACJA DO ZGŁOSZENIA ROBÓT BUDOWLANYCH

<b>Temat:</b>	PRZEBUDOWA GMINNEJ DROGI DOJAZDOWEJ DO PÓL UPRAWNYCH W M. WOLIMIRZYCE NA DZ. NR 216/1 I 217/2.		
<b>Lokalizacja:</b>	216/1, 217/2 – obręb Wolimirzyce, jedn. ewidencyjna Szczaniec, powiat świebodziński		
<b>Inwestor:</b>	Gmina Szczaniec Szczaniec 73 66-225 Szczaniec		
<b>Spis zawartości projektu:</b>	1. Opis techniczny, 2. Część rysunkowa		
<b>Opracowanie na podstawie:</b>	Zlecenie Inwestora		
<b>Branża:</b>	Drogowa	<b>Data opracowania:</b>	<del>03.2017</del> 03.2019
<b>Zespół projektowy:</b>	<b>Imię i Nazwisko</b>	<b>Specjalność i nr uprawnień</b>	<b>Piecątka i podpis</b>
	mgr inż. Paweł Ratus	Drogowe LBS/0065/OWOD/10	mgr inż. Paweł Ratus uprawnienia do kierowania robotami budowlanymi bez ograniczeń w specjalności drogowej nr upr. LBS/0065/OWOD/10 pawelratus@wp.pl NIP 973-084-59-21

# OPIS TECHNICZNY

Do projektu przebudowy gminnej drogi dojazdowej do pól uprawnych w m. Wolimirzyce na dz. nr 216/1 i 217/2, gmina Szczaniec

## 1. PRZEDMIOT I ZAKRES INWESTYCJI

Przedmiotem inwestycji jest przebudowa gminnej drogi dojazdowej do pól uprawnych na dz. nr 216/1 i 217/2, w m. Wolimirzyce, gmina Szczaniec, województwo lubuskie.

Teren inwestycji objęty niniejszym opracowaniem stanowią działki:

**216/1, 217/2** – obręb Wolimirzyce, jednostka ewidencyjna – Szczaniec, powiat świebodziński

Teren objęty inwestycją nie jest wpisany do rejestru zabytków i nie podlega wpływom eksploatacji górniczej.

Zakres inwestycji pn. „Przebudowa gminnej drogi dojazdowej do pól uprawnych na dz. nr 216/1 i 217/2, w m. Wolimirzyce obejmuje:

- Ułożenie warstwy profilującej wraz dywanikiem asfaltowego na istniejącej drodze z kamienia polnego na dz. nr 216/1,
- Wykonanie nawierzchni tłuczniowej stabilizowanej mechanicznie wraz z miałowaniem warstwą bazaltu na dz. nr 217/2,

## 2. MATERIAŁY WYJŚCIOWE

- *zlecenie Inwestora;*
  - *ustalenia programowo – materiałowe z Inwestorem,*
  - *mapa do celów opiniodawczych pobrana z zasobów Starostwa Powiatowego w Świebodziźnie*
  - *obowiązujące przepisy Prawa Budowlanego*
  - *Pomiary inwentaryzacyjne w terenie,*
  - *„Rozporządzenie Ministra Transportu i Gospodarki Morskiej z dnia 2 marca 1999r. w sprawie warunków technicznych, jakim powinny odpowiadać drogi publiczne i ich usytuowanie” (Dz. U. nr 43/99, poz. 430),*
  - *„Katalog typowych konstrukcji jezdni podatnych i pól sztywnych” – IBDiM, Warszawa 1997 r.,*
  - *„Rozporządzenie Ministra Infrastruktury z dnia 23 czerwca 2003 r. w sprawie informacji dotyczącej bezpieczeństwa i ochrony zdrowia oraz planu bezpieczeństwa i ochrony zdrowia” – Dz. U. nr 120 z dnia 10 lipca 2003 r., poz. 1126,*
-

### 3. ZESTAWIENIE PARAMETRÓW OBIEKTÓW BUDOWLANYCH

▪ *Istniejące parametry dróg gminnych:*

- szerokość jezdni drogi: 3,00-3,50 m
- nawierzchnia drogi: kamienna kostka (kamień polny)

▪ *Projektowane parametry dróg gminnych:*

Dz nr 216/1:

- szerokość jezdni drogi: 3,00 – 3,50 m,
- nawierzchnia drogi: beton asfaltowy,
- szerokość pobocza: 0,50 m,
- nawierzchnia pobocza: kruszywo łamane stab. mechanicznie,

Dz nr 217/2:

- szerokość jezdni drogi: 3,50 m,
- nawierzchnia drogi: tłuczniowa
- szerokość pobocza: 0,50 m,

### 4. STAN ISTNIEJĄCY

Drogi gminne – działki nr 216/1, 217/2 zlokalizowane są w centralnej części m. Wolimirzyce – gmina Szczaniec. Posiadają jezdnie o szer. 3,00m o nawierzchni z kamiennej kostki brukowej (kamień polny) i obustronne gruntowe pobocza o szer. ok. 0,50m, a następnie drogę gruntową utwardzoną.

Teren inwestycji sąsiaduje częściowo z zabudową mieszkaniową i użytkami rolnymi.

Dotychczasowy sposób odwodnienia drogi: powierzchniowo w okoliczny grunt oraz spadkami poprzecznymi i podłużnymi na istniejące tereny zielone.

Istniejąca nawierzchnia dróg gminnych jest zniszczona i nierówna przez co stwarza niebezpieczeństwo i powoduje tworzenie się zastoisk wody, w związku z czym zaplanowano jej przebudowę.

W obrębie opracowania występują następujące urządzenia obce:

- sieć wodociągowa
- napowietrzna linia energetyczna

Jednakże nie wyklucza się istnienia linii i urządzeń nienaniesionych.

W przypadku napotkania na niezainwentaryzowane urządzenie należy powiadomić właściwy organ.

### 5. STAN PROJEKTOWANY

W celu zapewnienia odpowiednich warunków użytkowania dróg gminnych na działkach nr 216/1, 217/2 należy przeprowadzić ich przebudowę co poprawi parametry wizualne i eksploatacyjne.

---



Projektuje się przebudowę jezdni dróg gminnych (w zakresie pasa drogowego) – działka nr 216/1 na odcinku o długości ok 100m oraz na działce nr 217/2 na długości ok. 100m. Początek opracowania przyjęto na skrzyżowaniu z drogą powiatową. Po przebudowie drogi gminne będą posiadać nawierzchnię bitumiczną (podbudowę stanowić będzie istniejąca nawierzchnia dróg – kamienna kostka brukowa na podsypce piaskowej) o stałej szerokości 3,5m i droga o nawierzchni gruntowej domiłowana warstwą miazłu bazaltowego. Należy wykonać 2% spadek poprzeczny jednostronny lub daszkowy zgodnie z istniejącymi spadkami oraz zachować istniejącą niweletę.

Zaprojektowano nawierzchnię bitumiczną: 4 cm warstwę ścieralną z betonu asfaltowego na warstwie wyrównawczej z betonu asfaltowego o grubości warstwy od 2,5 – 8,0 cm. Projektuje się pobocze z 15cm warstwy kruszywa łamanego stabilizowanego mechanicznie o szerokości 0,5m

Odwodnienie nadal odbywać się będzie powierzchniowo za pomocą spadków poprzecznych i podłużnych w okoliczne grunty i rowy.

Dalej na dz. nr 217/2 projektuje się nawierzchnię tłuczniową domiłowaną warstwą miazłu bazaltowego. Przewidziana szerokość pasa 3,5m.

#### Konstrukcja przebudowywanych dróg gminnych:

##### Dz. nr 216/1:

- Warstwa ścieralna z betonu asfaltowego 0/11,2mm gr. 4cm,
- Warstwa wyrównawcza z betonu asfaltowego 0/11,2mm gr. 2,5 - 8cm,
- Istniejąca konstrukcja z kamienia polnego pełniąca funkcję podbudowy,

##### Dz. nr 217/2:

- Warstwa wierzchnia miazłu bazaltowego gr. 5cm,
- Warstwa nawierzchni z tłuczniwa łamanego naturalnego 0-31,5mm gr. 20cm,

## **6. URZĄDZENIA OBCE**

W obrębie projektowanego przedsięwzięcia występują urządzenia obce:

- sieć wodociągowa
- linia napowietrzna energetyczna

## **7. GRUNTY OBCE**

Teren, na którym będą prowadzone roboty stanowią działki o numerach ewidencyjnych nr 216/1 i 217/2 stanowiące własność Gminy Szczaniec.

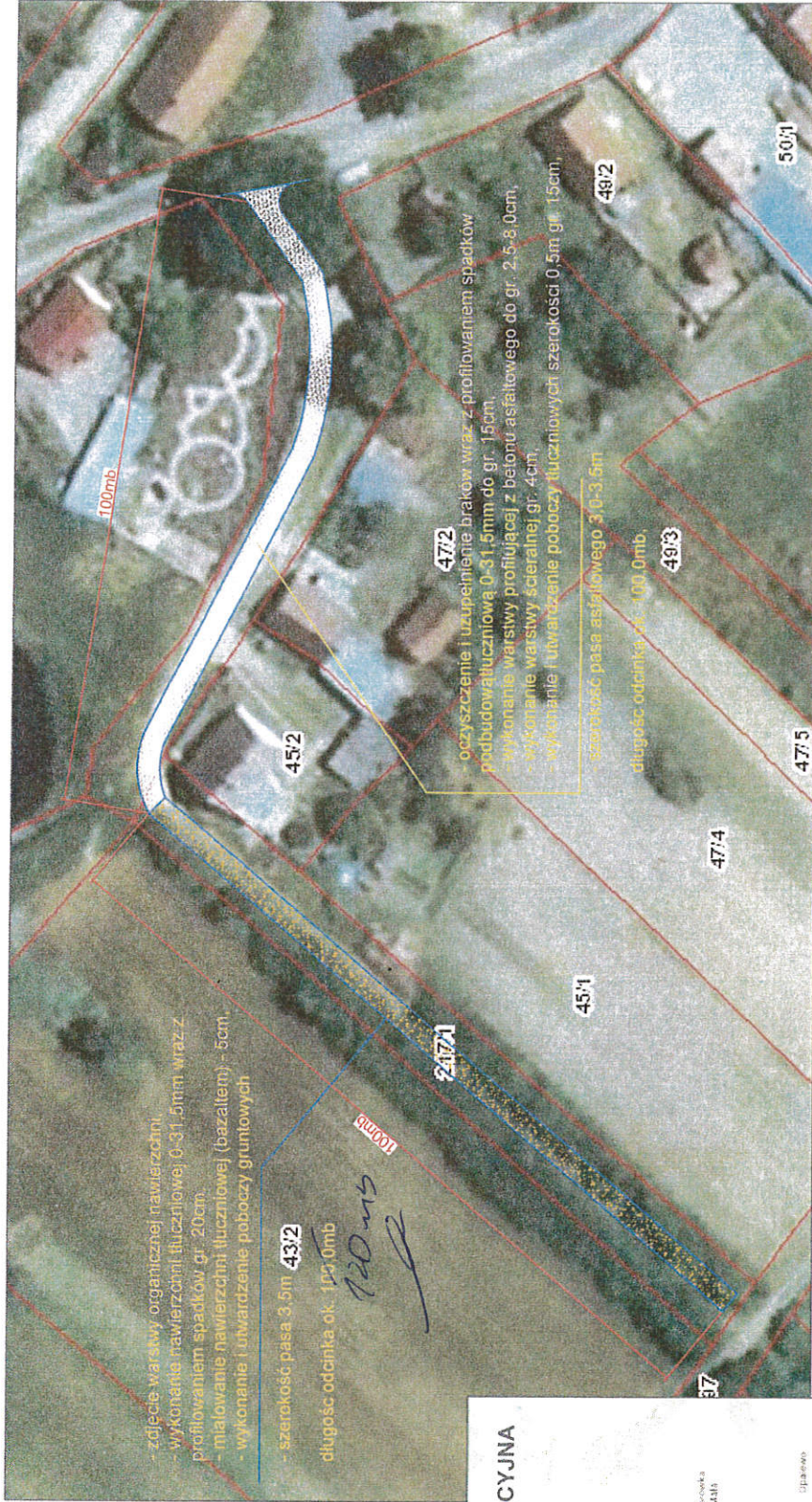
## **8. CHARAKTERYSTYKA EKOLOGICZNA OBIEKTU**

Projektowana przebudowa dróg gminnych na działkach nr 216/1 i 217/2 ma na celu poprawę bezpieczeństwa ruchu pojazdów i pieszych. Nowe równe nawierzchnie i zastosowane rozwiązania usprawnią odprowadzanie wód opadowych. Inwestycja w żaden sposób nie wpłynie negatywnie na środowisko.

Projektant b. drogowej:

*mgr inż. Paweł Ratuś*  
# PROGAMP Paweł Ratuś #





- zdjęcie warstwy organicznej nawierzchni
- wykonanie nawierzchni tłuczniowej 0-31,5mm wraz z profilowaniem spadków gr. 20cm.
- miotawanie nawierzchni tłuczniowej (bazaltem) - 5cm.
- wykonanie i utwardzenie poboczy gruntowych

- szerokość pasa 3,0m **43/2**  
 długość odcinka ok. 173,0mb

*120 mb*

- oczyszczenie i uzupełnienie braku wraz z profilowaniem spadków podbudowy tłuczniową 0-31,5mm do gr. 15cm.
- wykonanie warstwy profilującej z betonu asfaltowego do gr. 2,5-8,0cm.
- wykonanie i utwardzenie poboczy tłuczniowych szerokości 0,5m gr. 15cm.

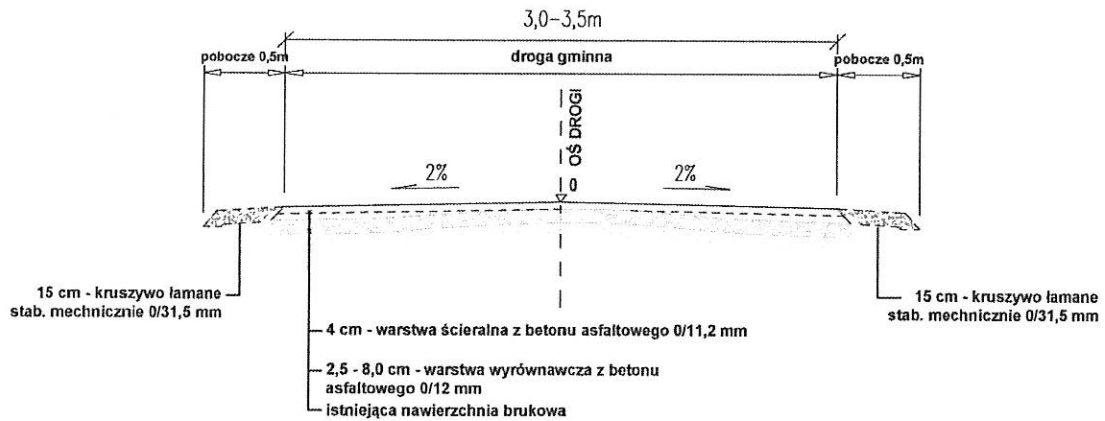
- szerokość pasa asfaltowego 3,0-3,5m  
 długość odcinka ok. 100,0mb.



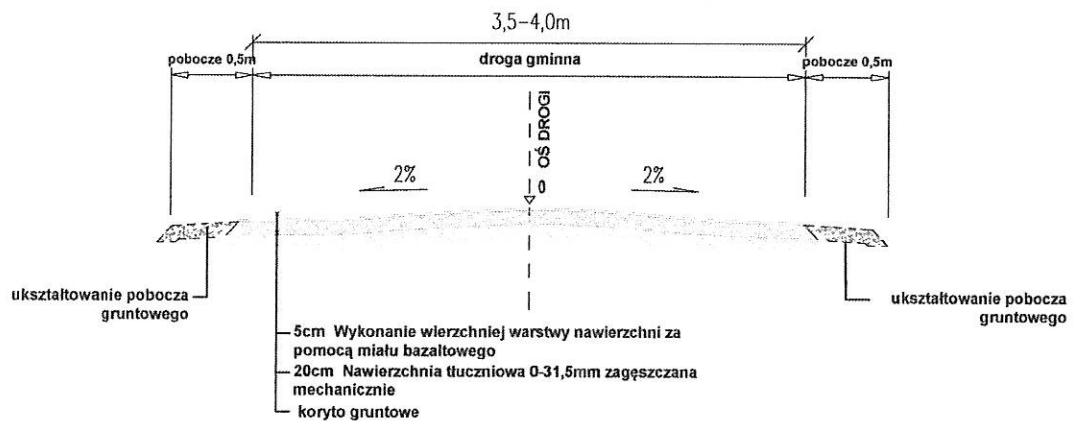
<b>PROGAMP</b> ZESPÓŁ PROJEKTOWO-NADZORCZY BUDOWNICTWA KOMUNIKACYJNEGO		TEL 666 512 533	E-MAIL PAWELRATUS@WP.PL	NIP 973-084-59-21
Objekt: PRZEBUDOWA GMINNEJ DRÓGI DOJAZDOWEJ DO PÓL UPRAWNYCH W/M WOLMIRZYCE		Arkuszy: 1.1		
Przedmiot: Zagospodarowanie terenu - dz. nr 216/1, 217/2		Uprawnienia:	Skala: 1:1000	Podpis
Opracował: mgr inż. P. Ratus		Specjalność: drogi	Numer: 1.65.0005.0000.01	Data

03.2015r.

# PRZEKRÓJ NORMALNY 1



# PRZEKRÓJ NORMALNY 2



<b>PROGAMP</b>		ZESPÓŁ PROJEKTOWO-NADZORCZY BUDOWNICTWA KOMUNIKACYJNEGO		
TEL. 666 612 833		E-MAIL. PAWELRATUS@WP.PL		NIP: 973-084-59-21
Objekt: PRZEBUDOWA GMINNEJ DROGI DOJAZDOWEJ DO PÓL UPRAWNYCH W M. WOLIMIRZYCE				Arkusz: 2.1
Przedmiot: Zagospodarowanie terenu - dz. nr 216/1, 217/2		Uprawnienia:		Skala: 1:250
		Specjalność	Numer	Podpis
Opracował: mgr inż. P. Ratus		drogi	LBS.0065.0WOD10	Data 02/2017

03.2017



*Mapa ewidencyjna  
wydruk z m. numeracji*

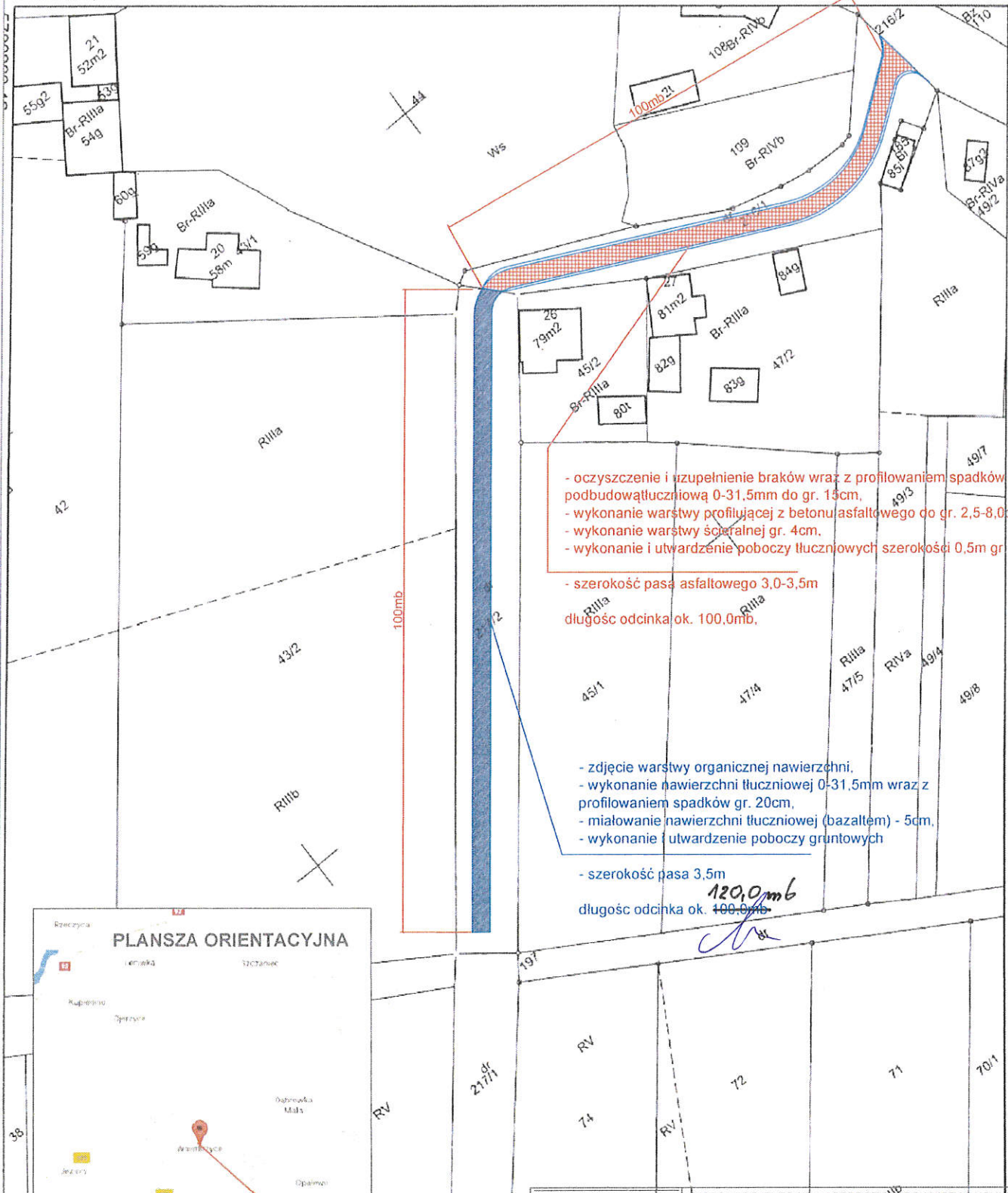
# Mapa ewidencyjna

Skala 1:1000

*Wykres*

5544653,79

5544803,98



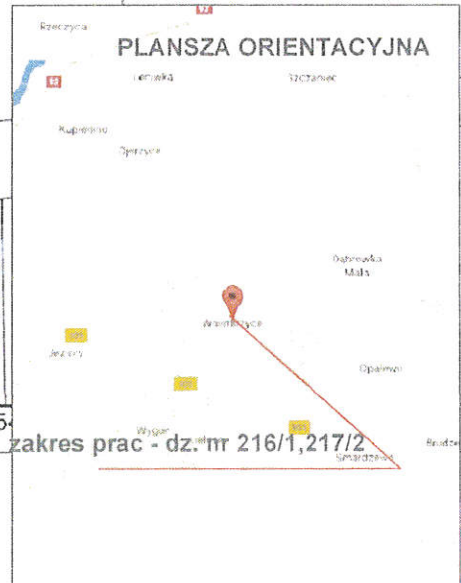
- oczyszczenie i uzupełnienie braków wraz z profilowaniem spadków podbudowaluczniową 0-31,5mm do gr. 15cm,
- wykonanie warstwy profilującej z betonu/asfaltowego do gr. 2,5-8,0cm,
- wykonanie warstwy ścieralnej gr. 4cm,
- wykonanie i utwardzenie poboczy tłuczniowych szerokości 0,5m gr. 15cm.

- szerokość pasa asfaltowego 3,0-3,5m  
długość odcinka ok. 100,0mb,

- zdjęcie warstwy organicznej nawierzchni,
- wykonanie nawierzchni tłuczniowej 0-31,5mm wraz z profilowaniem spadków gr. 20cm,
- miłowanie nawierzchni tłuczniowej (bazaltem) - 5cm,
- wykonanie i utwardzenie poboczy gruntowych

- szerokość pasa 3,5m  
długość odcinka ok. 100,0mb

*120,0mb*



<b>PROGAMP</b>		ZESPÓŁ PROJEKTOWO-NADZORCZO-BUDOWNICTWA KOMUNALNO-ENERGETYCZNEGO	
TEL. 866 612 603		E-MAIL: PAWEŁRATU@P.P	
5544653,68		5544653,68	
Objekt: PRZEBUDOWA GMINNEJ DRÓGI DOJAZDOWEJ DO PÓL UPRAWNYCH W M. WOLIMIRZYCE			Arkusze: 1.1
Przedmiot: Zagospodarowanie terenu - dz. nr 216/1, 217/2		Uprawnienia:	Skala: 1:1000
Opracował: mgr inż. P. Ratus		Specjalność: drogi	Numer: 183 doposażeniowo
		Podpis:	Data:

*03.2019*