

**PROGRAM FUNKCJONALNO - UŻYTKOWY**

<b>Temat:</b>	<b>PRZEBUDOWA DROGI GMINNEJ NR 005710F W M. MYSZĘCIN</b>		
<b>Lokalizacja:</b>	<i>województwo lubuskie, powiat świebodziński, jednostka ewidencyjna Szczaniec, m. Myszęcin</i>		
<b>Inwestor:</b>	<i>Gmina Szczaniec ul. Herbowa 30 66-225 Szczaniec</i>		
<b>Spis zawartości projektu:</b>	<i>1. Część opisowa 2. Część informacyjna 3. Załączniki</i>		
<b>Kody zamówienia wg CPV</b>	45233162-2 Roboty budowlane w zakresie ścieżek rowerowych 71320000-7 Usługi inżynieryjne w zakresie projektowania, 5233200-1 Roboty w zakresie różnych nawierzchni, 71248000-8 Nadzór nad projektem i dokumentacją, 45233120-6 Roboty w zakresie budowy dróg, 45233300-2 Fundamentowanie autostrad, dróg, ulic i ścieżek ruchu pieszego,		
<b>Branża:</b>	-	<b>Data opracowania:</b>	08.2019r.
<b>Zespół projektowy:</b>	<b>Imię i Nazwisko</b>	<b>Specjalność i nr uprawnień</b>	<b>Pieczętka i podpis</b>
	mgr inż. Paweł Ratuś	drogi	

## SPIS TREŚCI

### I. CZĘŚĆ OPISOWA

#### 1. Opis ogólny przedmiotu zamówienia

- 1.1 Zakres przedmiotu zamówienia
- 1.2 Charakterystyczne parametry określające wielkość obiektu lub zakres robót budowlanych
  - 1.1.1. Zakres zasadniczych robót budowlanych przewidzianych do wykonania
  - 1.1.2. Parametry techniczne zasadniczych obiektów i robót przewidzianych do zaprojektowania i wykonania w ramach inwestycji
- 1.3 Aktualne uwarunkowania wykonania przedmiotu zamówienia
  - 1.2.1. Uwarunkowania dotyczące ochrony środowiska
  - 1.2.2. Wytyczne inwestorskie i uwarunkowania związane z przygotowaniem budowy i jej przeprowadzeniem
- 1.4 Ogólne właściwości funkcjonalno – użytkowe
- 1.5 Szczegółowe właściwości funkcjonalno – użytkowe
- 2. **Opis wymagań zamawiającego w stosunku do przedmiotu zamówienia, obejmujący warunki projektowania i wykonania poszczególnych obiektów budowlanych**
  - 2.1 Cechy obiektów budowlanych dotyczące rozwiązań budowlano-konstrukcyjnych
  - 2.2 Dokumenty Wykonawcy
    - 2.2.1 Skład Dokumentów Wykonawcy
    - 2.2.2 Ogólne wymagania w stosunku do Dokumentów Wykonawcy
  - 2.3 Specyfikacje na projektowanie
  - 2.4 Warunki wykonania i odbioru robót budowlanych odpowiadające zawartości specyfikacji technicznych wykonania i odbioru robót budowlanych
    - 2.4.1 Przeznaczenie i ogólne zasady zastosowania Warunków Wykonania i Odbioru Robót Budowlanych
    - 2.4.2 Warunki Wykonania i Odbioru Robót Budowlanych

### II. CZĘŚĆ INFORMACYJNA

- 1. Dokumenty potwierdzające zgodność zamierzenia budowlanego z wymaganiami wynikającymi z odrębnych przepisów
- 2. Oświadczenie zamawiającego stwierdzające jego prawo do dysponowania nieruchomością na cele budowlane
- 3. Przepisy prawa i normy związane z projektowaniem i wykonaniem zamierzenia budowlanego
  - 3.1 Przepisy prawa
  - 3.2 Wytyczne, instrukcje i standardy i normy
- 4. Inne posiadane informacje i dokumenty niezbędne do zaprojektowania robót budowlanych

### III. ZAŁĄCZNIKI

#### Załączniki wpięte do PFU

- 1.1. Plan orientacyjny planowanej inwestycji – rys. nr 1
- 1.2. Plan sytuacyjny przedstawiający zakres planowanej inwestycji – rys. nr 2.1-2.7

#### Załączniki nie wpięte do PFU

- 1.3. Szacunkowe zestawienie kosztów
- 1.4. Szacunkowe zestawienie kosztów - ślepy

# I. CZĘŚĆ OPISOWA

## 1. OPIS OGÓLNY PRZEDMIOTU ZAMÓWIENIA

### 1.1. Zakres i usytuowanie przedmiotu zamówienia

Przedmiotem zamówienia jest wykonanie zadania w systemie zaprojektuj i wybuduj dla inwestycji pn:

#### **"PRZEBUDOWA DROGI GMINNEJ NR 005710F W M. MYSZĘCIN"**

Zamówienie obejmuje zaprojektowanie, uzyskanie wymaganych prawem decyzji i zezwoleń na budowę oraz wybudowanie i oddanie do użytkowania przedmiotu zamówienia.

W ramach realizacji zamówienia należy wykonać wszystkie niezbędne opracowania projektowe wraz z koniecznymi opiniami i warunkami technicznymi, uzyskać w imieniu i na rzecz Zamawiającego wszelkie uzgodnienia, pozwolenia, zezwolenia, decyzje i zgody niezbędne dla wykonania kontraktu zgodnie z wymaganiami Zamawiającego i warunkami kontraktu oraz zbudować i uzyskać w imieniu i na rzecz Zamawiającego decyzję o pozwoleniu na użytkowanie.

Szczegółowy zakres rzeczowy robót budowlanych przewidzianych do wykonania w ramach obowiązków Wykonawcy jest przedstawiony w dalszej treści Programu funkcjonalno - użytkowego.

Dokumenty zawarte w niniejszym Programie funkcjonalno-użytkowym stanowią opis przedmiotu zamówienia zgodnie z Rozporządzeniem Ministra Infrastruktury z dnia 2 września 2004r. w sprawie szczegółowego zakresu i formy dokumentacji projektowej, specyfikacji technicznych wykonania i odbioru robót budowlanych oraz programu funkcjonalno - użytkowego (Dz.U. nr 202 poz. 2072 z późn. zm.).

Finalna weryfikacja dokumentacji projektowej przez Zamawiającego następuje zgodnie z warunkami określonymi w Specyfikacjach na projektowanie. Taka weryfikacja nie zwalnia Wykonawcy od uzyskania niezbędnych uzgodnień, zatwierdzeń, pozwoleń, zezwoleń i decyzji administracyjnych.

Wszystkie materiały, informacje i dokumenty, które Zamawiający posiada i udostępnia w niniejszym PFU jako załączniki Wykonawca otrzymuje w celach poglądowych i może je wykorzystać oraz interpretować na własne ryzyko.

**Planowana inwestycja obejmuje przebudowę drogi gminnej nr 005710F w m. Myszęcín podzieloną na trzy odcinki: A, B oraz C. Początek przebudowy – (odcinka A) przyjęto na początku miejscowości m. Myszęcín – dz. nr 194/3, koniec przebudowy dz. nr 372/2 (odcinek C) zgodnie z planami sytuacyjnymi.**

Przewiduje się przebudowę drogi gminnej na długości 397,0m + 102,8m + 540,0m = 1039,8m.

Teren inwestycji objęty opracowaniem stanowią działki:

✓ 194/3; 194/4; 195; 86; 440/4; 372/2 – obręb 0010 Myszęcín, jedn. ewidencyjna 080804\_2  
Szczaniec, powiat świebodziński

*Nie wyklucza się potrzeby zajęcia innych nieruchomości w związku z realizacją inwestycji, co zostanie ustalone na etapie opracowania projektu budowlanego.*

---

#### **Błędy lub opuszczenia**

*PFU nie rości sobie praw do miana dokumentu wyczerpującego pod względem wszystkich wymagań oraz przywołanych przepisów i Wykonawca winien to wziąć pod*

*uwagę przy wykonywaniu projektów i planowaniu budowy oraz kompletując dostawy sprzętu i wyposażenia. Wymagania mogą nie objąć wszystkich szczegółów niezbędnych do opracowania projektów.*

*Wykonawca nie może wykorzystywać błędów lub opuszczeń w niniejszym PFU, do uchylenia się od wykonania odpowiedniej dokumentacji projektowej oraz właściwego wykonania robót czy dostaw, a o ich wykryciu, winien natychmiast powiadomić Zamawiającego, który dokona odpowiednich poprawek, uzupełnień lub interpretacji.*

*Wykonawca wykona obiekt w pełni funkcjonalny i wykonany zgodnie z obowiązującymi przepisami.*

## **1.2. Charakterystyczne parametry określające wielkość obiektu lub zakres robót budowlanych**

### **1.2.1. Zakres robót budowlanych przewidzianych do wykonania**

Planowane przedsięwzięcie dotyczy przebudowy drogi gminnej nr 005710F w m. Myszęcin. W ramach inwestycji przewiduje się w szczególności roboty budowlane w branżach:

- drogowej,

*Ponadto, we wszystkich koniecznych przypadkach, w tym m.in. w przypadkach wskazanych w niniejszym PFU należy wykonać roboty branżowe związane z usunięciem kolizji z infrastrukturą podziemną i naziemną taką jak:*

- sieć wodociągowa,
- linie energetyczne,
- linie telekomunikacyjne,
- kanalizacja deszczowa,
- kanalizacja sanitarna,

Zamiarem Zamawiającego jest uzyskanie dla przedmiotowej inwestycji braku sprzeciwu na wykonanie robót budowlanych, pozwolenia na budowę lub zezwolenia na realizację inwestycji drogowej w trybie Ustawy z dnia 10 kwietnia 2003r. o szczególnych zasadach przygotowania i realizacji inwestycji w zakresie dróg publicznych (tekst jednolity Dz. U. 2008r. nr 193 poz.1194).

### **1.2.2. Parametry techniczne obiektów i robót przewidzianych do zaprojektowania i wykonania w ramach inwestycji**

W ramach inwestycji zaprojektowano budowę jedno/dwustronnych chodników na odcinkach A, B i C, budowę zatoki autobusowej, przebudowę zjazdów na posesje, przebudowę jezdni drogi gminnej, utwardzenie terenu, utworzenie pasów zieleni i ścięcie poboczy na odcinku „A”.

Szerokość chodnika: 1,5m.

Orientacyjna długość odcinka: 1039,8m.

Szerokość poboczy: 0,75m (ścięcie na 30cm).

Szerokość zjazdów: 3,5-5,0m.

Szerokość zatoki autobusowej: 3,0m.

Długość zatoki autobusowej: 40,0m.

Szerokość drogi gminnej min. 5,5m (jednokierunkowa 3,5m).



Powierzchnia utwardzenia terenu: ok. 340m<sup>2</sup>.

Podane parametry mają charakter poglądowy, a wszelkie różnice jakie wynikną w trakcie opracowania przez Wykonawcę Projektu Budowlanego i Projektu Wykonawczego nie będą miały wpływu na Cenę Kontraktową oraz Czas na ukończenie robót.

### **Przebudowa kolidujących urządzeń infrastruktury technicznej**

W obrębie przedmiotowego przedsięwzięcia występują następujące urządzenia obce:

- sieć wodociągowa,
- linie energetyczne,
- linie telekomunikacyjne,
- kanalizacja deszczowa,
- kanalizacja sanitarna,

Ewentualna przebudowa urządzeń obcych w niezbędnym zakresie zostanie przeprowadzona na podstawie warunków technicznych wydanych przez ich właścicieli na etapie projektu budowlanego, po ustaleniu ostatecznego przebiegu w planie przebudowywanej drogi.

Podane dane do przebudowy mają charakter poglądowy, a wszelkie różnice jakie wynikną w trakcie opracowania przez Wykonawcę Projektu budowlanego i Projektu wykonawczego nie będą miały wpływu na Cenę Kontraktową oraz Czas na ukończenie robót.

Ponadto niezależnie od wymagań określonych powyżej, w związku z przebudową drogi należy wykonać:

- regulację wysokościową studzienek i zaworów urządzeń podziemnych znajdujących się w świetle jezdni/chodnika
- wymianę na nowe zniszczonych włączów i obudów studzienek urządzeń podziemnych oraz pierścieni odciażających i dystansowych,
- przebudowę (zmianę lokalizacji) słupów energetycznych (oświetleniowych) pozostających w skrajni chodnika

W załącznikach do PFU – w przedmiarze robót przedstawiono orientacyjne ilości robót niezbędne do wykonania. Podane ilości mają charakter poglądowy i nie uwzględniają kompletnego asortymentu robót niezbędnych do wykonania w ramach przebudowy/ rozbudowy, w związku z czym Wykonawca powinien je interpretować na własne ryzyko. Wszelkie różnice jakie wynikną w trakcie opracowania przez Wykonawcę Projektu budowlanego i Projektu wykonawczego nie będą miały wpływu na Cenę Kontraktową oraz Czas na ukończenie robót. Ilości niemożliwe do określenia na etapie opracowania PFU – będą wynikać z rozwiązań projektowych przyjętych przez Wykonawcę.

## **1.3. Aktualne uwarunkowania wykonania przedmiotu zamówienia**

### **1.3.1. Uwarunkowania dotyczące ochrony środowiska.**

Przedmiotowa inwestycja jest przedsięwzięciem mogącym potencjalnie znacząco oddziaływać na środowisko na podstawie § 3 ust. 1 pkt 60 Rozporządzenia Rady Ministrów z dnia 9 listopada 2010 r.

W związku z powyższym należy przeprowadzić procedurę oceny oddziaływania na środowisko.

**Obszary podlegające ochronie na podstawie ustawy z dnia 16 kwietnia 2004 r. o ochronie przyrody (Dz. U. Nr 92, poz. 880 z późniejszymi zmianami) znajdujące się w zasięgu oddziaływania przedsięwzięcia.**

Przedmiotowe przedsięwzięcie będzie realizowane w bezpośrednim sąsiedztwie obszarów podlegających ochronie przyrody na podstawie ustawy z dnia 16 kwietnia 2004 r. o ochronie przyrody tj.:

- a) w sąsiedztwie obszaru Natura 2000 Jeziora Pszczewskie i Dolina Obrzy PLB080005
- b) w sąsiedztwie obszaru chronionego krajobrazu „Rynny Obrzycko – Obrzańskie”,

**Wymagania dotyczące ochrony środowiska w trakcie realizacji inwestycji**

Ochrona powierzchni ziemi

Zapobieganie zanieczyszczeniu powierzchni ziemi należy osiągnąć poprzez taką organizację placu budowy, aby na jego terenie i w okolicy nie pozostawały resztki materiałów budowlanych, które mogłyby powodować zanieczyszczenie gruntu. Gospodarka odpadami należy prowadzić zgodnie z obowiązującymi przepisami i wymogami ochrony środowiska. Wytwarzane w trakcie budowy odpady komunalne i budowlane należy magazynować czasowo w miejscach do tego przeznaczonych., związane na terenie budowy należy używać urządzenia i maszyny budowlane w należyłym stanie technicznym, co ma na celu zminimalizowanie ryzyka wycieku substancji niebezpiecznych takich jak oleje czy benzyna.

Po zakończeniu przedmiotowej inwestycji wykonawca robót jest zobowiązany do pełnej rekultywacji terenów adoptowanych na plac budowy.

Ochrona wód powierzchniowych i podziemnych

Zaplecza budowy wraz z bazami sprzętu maszyn, materiałów budowlanych itp. należy wyposażyć w przenośne sanitariaty. W okresie robót budowlanych należy liczyć się ze zwiększoną okresową dostawą zawiesin do wód i gruntów, które będą odbiornikiem spływów z nawierzchni tymczasowo utwardzanych np. parku maszyn. Na etapie realizacji inwestycji należy zapewnić bieżącą kontrolę sprawności parku maszynowego, by nie dopuścić do niekontrolowanych wycieków zanieczyszczeń ropopochodnych (smarów, olejów, ropy). W przypadku awarii należy niezwłocznie usunąć usterki lub wymienić urządzenia.

Zaplecze budowy i magazyny materiałów budowlanych i sprzętu nie należy zlokalizować na obszarze chronionym.

Ochrona przed hałasem

Baz sprzętowych nie należy zlokalizować w pobliżu zabudowy mieszkaniowej. Roboty należy prowadzić wyłącznie w porze dziennej.

Ochrona powietrza atmosferycznego

Prace powinny być prowadzone odcinkami, stąd uciążliwość placu budowy ograniczy się tylko do tych odcinków, które przesuwają się będą w miarę postępowania prac budowlanych.

Ochrona awifauny

W celu zminimalizowania negatywnego oddziaływania na awifaunę wycinkę drzew i krzewów należy przeprowadzić poza sezonem lęgowym ptaków, który trwa od 1 marca do 31 sierpnia. W sytuacji, gdy wycinka okaże się konieczna w sezonie lęgowym, należy dokonać jej pod nadzorem ornitologicznym.

### Zabezpieczenie drzew nie przeznaczonych do wycinki oraz znajdujących się w sąsiedztwie planowanych prac budowlanych

Tymczasowe zabezpieczenie drzew, które pozostaną w terenie po zakończeniu robót drogowych, a są narażone na uszkodzenia w czasie robót budowlanych, wymaga wykonania wszystkich czynności:

- w sposób uniemożliwiający uszkodzenie mechaniczne drzew,
- tylko ręcznie w zasięgu korony drzewa i w odległości co najmniej 2 m na zewnątrz od obrysu korony drzewa,

W zasięgu korony drzewa i w odległości co najmniej 2 m na zewnątrz od obrysu korony drzewa (lub w strefie 4 × 4 m wokół drzewa) nie powinno dopuścić się do:

- wykonania placów składowych i dróg dojazdowych,
- poruszania się sprzętu mechanicznego,
- składowania materiałów budowlanych,
- zmian poziomu gruntu.

W strefie do 10 m od pnia drzewa nie składować cementu, kruszywa, olejów, paliw i lepiszcz.

Czasowe wykopy instalacyjne wykonywane w strefie korzeniowej drzew powinny być wykonywane wyłącznie ręcznie. Za deskowaniem czasowego wąskiego wykopu powinno się wykonać osłonę korzeni w formie szczeliny o szerokości 0,3 ÷ 0,5 m i głębokości 1,5 ÷ 2,0 m wypełnionej kompostem i torfem. Z osłon takich można zrezygnować pod warunkiem wykonania robót instalacyjnych poza okresem wegetacji roślin.

Zabezpieczenie drzewa na okres budowy drogi powinno obejmować:

- owinięcie pnia matami słomianymi, a następnie oszalowanie ich deskami do wysokości pierwszych gałęzi. Oszalowanie powinno być otoczone opaskami z drutu lub taśmy stalowej,
- przykrycie odkrytych korzeni matami słomianymi,
- podlewanie drzewa wodą w ilości około 20 dm<sup>3</sup> na jedno drzewo przez cały okres trwania robót, w zależności od warunków atmosferycznych.

Po zakończeniu robót należy wykonać demontaż zabezpieczenia drzewa, obejmujący:

- rozebranie konstrukcji zabezpieczającej drzewo,
- usunięcie materiałów zabezpieczających,
- lekkie spulchnienie ziemi w strefie korzeniowej drzewa.

### **1.3.2. Wytyczne inwestorskie i uwarunkowania związane z przygotowaniem budowy i jej przeprowadzeniem**

Nie wyłączając zobowiązań określonych w innych miejscach niniejszego Programu funkcjonalno-użytkowego, przy przygotowaniu i realizacji przedmiotowej inwestycji należy przestrzegać następujących wytycznych i uwarunkowań.

#### **Ogólne uwarunkowania projektowe i realizacyjne**

- Uzyskanie map do celów projektowych,
- Wznowienie/ustalenie/wydzielenie granic pasów drogowych drogi w ramach inwestycji, znajdujących się w liniach rozgraniczających inwestycji,
- Przygotowanie i realizację inwestycji należy przeprowadzić w szczególności zgodnie z wymaganiami wynikającymi z ustawy z dnia 7 lipca 1994 r. – Prawo budowlane 2017 (Dz. U. z 2016 r. poz. 290, 961, 1165 i 1250) lub ustawy z dnia 10 kwietnia 2003 r. o szczególnych zasadach przygotowania i realizacji inwestycji w zakresie dróg publicznych (Dz. U. z 2013 r., poz. 687)

- Dla kolidujących urządzeń infrastruktury technicznej opisanych w PFU należy wykonać projekty przebudowy lub zabezpieczenia, uzgodnić je z zarządcami infrastruktury oraz wykonać ich przebudowę lub zabezpieczenie. Projekty oraz przebudowę lub zabezpieczenie urządzeń infrastruktury technicznej muszą spełniać obowiązujące przepisy i normy.
- Wykonawca jest zobowiązany do opracowania, uzgodnienia i projektu stałej organizacji ruchu.
- Wykonawca jest zobowiązany do opracowania, uzgodnienia i realizacji projektów organizacji ruchu na czas budowy, uzgodnionych z odpowiednimi władzami. Projekt organizacji ruchu musi uwzględniać utrzymanie ciągłości ruchu.
- Wykonawca jest zobowiązany do opracowania harmonogramu i przeprowadzenia robót w taki sposób, aby umożliwić zachowanie nieprzerwanego ruchu na drogach lokalnych oraz dostęp do terenów przyległych, a w tym do każdej działki sąsiadującej z projektowaną inwestycją.
- Wykonawca uzyska w imieniu Zamawiającego:
  - wszystkie warunki techniczne, uzgodnienia i zatwierdzenia wymagane zgodnie z prawem,
  - niezbędne decyzje administracyjne,

### **Przygotowanie terenu budowy**

Nie wykluczając innych czynności niezbędnych dla prawidłowego przygotowania terenu budowy, Wykonawca w ramach Ceny Oferty oraz obowiązującego Czasu na Ukończenie wykona:

- wycinkę drzew i usunięcie karpin po dokonanej wycince,
- usunie i odwiezie na odkład humus pozyskany z obszaru robót ziemnych i będzie go przechowywać w celu wykorzystania w końcowym etapie budowy (przy urządzeniu skarp nasypów i wykopów i rowów),
- brakującą ilość humusu, niezbędną do zagospodarowania terenów zieleni drogowej, Wykonawca zabezpieczy we własnym zakresie i na własny koszt,
- zabezpieczy przed uszkodzeniami drzewa na terenie budowy i w bezpośrednim sąsiedztwie rejonu robót,

### **Przygotowanie i użytkowanie zaplecza budowy**

Należy podejmować wszelkie niezbędne działania celu zachowania przepisów i norm dotyczących ochrony środowiska na placu budowy oraz na terenach przyległych do placu budowy. Należy unikać uszkodzeń lub uciążliwości dla osób trzecich, własności społecznej i innej, wynikających ze skażenia, hałasu lub innych przyczyn powstałych podczas lub w następstwie wykonywania robót.

Stosując się do tych wymagań, należy mieć szczególny wzgląd na:

- lokalizację zaplecza budowy oraz dróg dojazdowych - w sposób zapewniający oszczędne korzystanie z terenu oraz minimalne jego przekształcenie, po zakończeniu prac - porządkowanie terenu;
- zachowanie środków ostrożności oraz zabezpieczenie terenu przed możliwością powstania pożaru, zanieczyszczeń powietrza pyłami i gazami, zanieczyszczeń zbiorników wodnych i cieków substancjami ropopochodnymi lub toksycznymi;
- zabezpieczenie miejsc wyznaczonych do składowania substancji podatnych na migrację wodną, terenowych stacji obsługi samochodów i maszyn budowlanych w obrębie bazy, poprzez wyłożenie terenu materiałami izolacyjnymi do czasu zakończenia budowy;
- przy wyjazdach z budowy na drogę publiczną utwardzoną, należy zapewnić stanowiska do czyszczenia kół pojazdów.

Przy organizacji zaplecza budowy należy zapewnić:

- organizowanie robót w taki sposób, by minimalizować ilość powstających odpadów budowlanych;
- przygotowanie pomieszczeń sanitarnych dla zaplecza budowy, przy uwzględnieniu braku możliwości czasowego podłączenia do istniejącej sieci wodno-kanalizacyjnej poprzez wyposażenie go w przenośne sanitariaty, regularnie opróżniane lub odprowadzanie ścieków bytowych do tymczasowych

zbiorników bezodpływowych, a następnie ich wywożenie do oczyszczalni ścieków, zapewnienie pojemników na odpady stałe;

- tankowanie maszyn i urządzeń paliwem płynnym na przewidywanym placu postoju maszyn przy zapleczu budowy, w sposób nie dopuszczający do skażenia gruntu lub cieków wodnych (zalecane jest wykorzystanie istniejących stacji paliw w sąsiedztwie).

Gospodarkę odpadami należy prowadzić zgodnie z ustawą z dnia 14 grudnia 2012 r. o odpadach (Dz. U. z 2013 r., poz. 21, z późn. zm.), a w szczególności zapewnić segregację i składowanie odpadów w wydzielonym, odpowiednio zabezpieczonym miejscu, w razie potrzeby w pojemnikach, zapewniając ich regularny odbiór przez upoważnione podmioty.

## **1.4. Ogólne właściwości funkcjonalno – użytkowe**

### ***Ogólna charakterystyka terenu objętego inwestycją i istniejący stan zagospodarowania***

Teren, na którym planuje się realizację przedmiotowej inwestycji w większości stanowi pas drogowy następujących dróg:

- drogi gminnej

Ponadto inwestycja będzie realizowana:

- po działkach stanowiących obecnie grunty rolne,

Przewidywany teren wyznaczony pod przebudowę pokazano w części rysunkowej PFU – na planach sytuacyjnych.

### ***Ogólne właściwości funkcjonalno-użytkowe***

Wykonanie robót budowlanych i oddanie do użytku przedmiotu zamówienia musi być zrealizowane zgodnie z obowiązującymi przepisami ustawy z dnia 10 kwietnia 2003 r. o szczególnych zasadach przygotowania i realizacji inwestycji w zakresie dróg publicznych (Dz.U. 2003 r. Nr 80 poz. 721 z późn. zm.) oraz z wszelkimi aktami prawnymi właściwymi dla przedmiotu zamówienia, z przepisami techniczno-budowlanymi, obowiązującymi polskimi normami, wytycznymi oraz zasadami wiedzy technicznej.

Efektym końcowym ma być przebudowana droga gminna objęta niniejszym programem funkcjonalno-użytkowym.

Nawierzchnie chodnika, zatok, zjazdów, utwardzenia terenu i jezdni należy zaprojektować zgodnie z obowiązującymi przepisami i wymaganiami szczegółowymi, między innymi:

- Rozporządzeniem Ministra Transportu i Gospodarki Morskiej w sprawie warunków technicznych, jakim powinny odpowiadać drogi publiczne i ich usytuowanie (Dz.U. z 1999 r. Nr 43 poz. 430 ze zm.),
- Wymagania Techniczne WT 2010 rekomendowane przez Ministra Infrastruktury wydane przez IBDiM.

## **1.5. Szczegółowe właściwości funkcjonalno – użytkowe**

Nie dotyczy inwestycji polegających na przebudowie dróg wg Rozporządzenia Ministra Infrastruktury z dnia 2 września 2004 w sprawie szczegółowego zakresu i formy dokumentacji projektowej, specyfikacji technicznych wykonania i odbioru robót budowlanych oraz programu funkcjonalno - użytkowego.

Zapis umieszczony w Rozdziale 4, § 18, ust. 2, pkt. 4. jak również przywołana tam Polska Norma PN-ISO 9836:1997 dotyczą obiektów kubaturowych.

## 2. OPIS WYMAGAŃ ZAMAWIAJĄCEGO W STOSUNKU DO PRZEDMIOTU ZAMÓWIENIA, OBEJMUJĄCY WARUNKI PROJEKTOWANIA I WYKONANIA POSZCZEGÓLNYCH OBIEKTÓW BUDOWLANYCH

### 2.1. Cechy obiektów budowlanych dotyczące rozwiązań budowlano - konstrukcyjnych

Inwestycja dotyczy przebudowy drogi gminnej nr 0057109F w m. Myszęcín. Zaprojektowano jedno/dwustronny chodnik o szerokości 1,5m i nawierzchni z betonowej kostki brukowej gr. 8cm na 5 cm podsypce cem. – piask. 1:4 i 10cm warstwie odsączającej. Nawierzchnię chodników zaoporować od strony jezdni betonowym wyniesionym krawężnikiem 30x15cm na ławie betonowej C12/15 (w miejscu przejść dla pieszych obniżonym betonowym krawężnikiem 22x15cm) od strony posesji opór z betonowego obrzeża 30x8cm na ławie betonowej C12/15.

W ramach przebudowy drogi zaplanowano utworzenie zatoki autobusowej o szer. 3,0m, długości 40m i nawierzchni z betonowej kostki betonowej gr. 8cm.

Budowa chodnika wiąże się z koniecznością przebudowy istniejących zjazdów na posesje. Zjazdy o szerokości od 3,5m do 5,0m posiadać będą nawierzchnię z betonowej kostki brukowej gr. 8cm na 5cm podsypce cem. – piask. 1:4 i 20cm podbudowie z kruszywa łamanego stab. mechanicznie 0/31,5mm.

Odcinek „A” projektowany chodnik wymaga korekty łuków na skrzyżowaniu dróg gminnych. W związku z powyższym należy uzupełnić konstrukcję jezdni drogi gminnej podbudową z kruszywa łamanego stab. mechanicznie 0/31,5mm gr. 20cm, podbudową z betonu asfaltowego gr. 7cm oraz ułożyć nawierzchnię z betonu asfaltowego gr. 5cm. Lewostronnie ściąć istniejące pobocze na gł. 30cm (odcinek od peronu do pierwszych zabudowań).

Odcinek „B” – zaprojektowano przebudowę nawierzchni drogi gminnej. Droga posiadać będzie jezdnię o szerokości 3,5m (ograniczona najazdowymi krawężnikami 22x15cm na ławie betonowej C12/15) i nawierzchnię z ekologicznej betonowej kostki brukowej gr. 8cm na 5cm miałe kamiennym 0-5mm i 20cm podbudowie z kruszywa łamanego stab. mechanicznie 0/31,5mm. W ramach prac na odcinku „B” zaplanowano wykonanie min. utwardzenia terenu o powierzchni ok. 340m<sup>2</sup> – nawierzchnia z betonowej kostki brukowej gr. 8cm na 5cm podsypce cem. – piask. 1:4 i 20cm podbudowie z kruszywa łamanego stab. mechanicznie 0/31,5mm.

W miejscach wskazanych na planach sytuacyjnych ze względu na różnicę wysokościową w terenie, w ramach wzmocnienia należy wbudować prefabrykowane ścianki oporowe typu L o  $h_{\min}=150\text{mm}$ . Izolację należy wykonać poprzez nałożenie na powierzchnię ścianki materiałów izolacyjnych np. lepiku asfaltowego (zgodnie z SST). Zastosowane materiały izolacyjne muszą być zaakceptowane przez Inżyniera. Każda warstwa izolacji powinna tworzyć jednolitą powłokę. Występowanie złuszczeń, spękań, pęcherzy itp. wad oraz stosowanie uszkodzonych materiałów rolowych jest niedopuszczalne.

Zaplanowano wycinkę 4 drzew kolidujących z inwestycją z karczowaniem pni.

#### **Zamawiający wymaga zaprojektowania i wykonania następujących konstrukcji nawierzchni:**

##### A. Konstrukcja nawierzchni jezdni:

- ✓ *Warstwa ścierna z ekologicznej przepuszczalnej betonowej kostki brukowej – gr. 8 cm,*
- ✓ *Miał kamienny 0-5mm – gr. 5cm,*
- ✓ *Podbudowa z kruszywa łamanego stab. mechanicznie 0/31,5mm – gr. 20 cm,*

##### B. Konstrukcja nawierzchni chodnika:

- ✓ Nawierzchnia z betonowej kostki brukowej – gr. 8cm,
- ✓ Podsypka cementowo – piaskowa 1:4 – gr. 5cm,
- ✓ Warstwa odsączająca – gr. 10cm,

C. Konstrukcja nawierzchni zjazdów/zatoki autobusowej/utwardzenia terenu:

- ✓ Nawierzchnia z betonowej kostki brukowej – gr. 8cm
- ✓ Podsypka cementowo – piaskowa 1:4 – gr. 5cm
- ✓ Podbudowa z kruszywa łamanego stab. mechanicznie 0/31,5mm – gr. 20 cm,

Urządzenia bezpieczeństwa i organizacji ruchu

Dla planowanej inwestycji należy wykonać urządzenia organizacji i bezpieczeństwa ruchu, które spełniają warunki techniczne zawarte w Rozporządzeniu Ministra Infrastruktury z dnia 3 lipca 2003 r. w sprawie szczegółowych warunków technicznych dla znaków i sygnałów drogowych oraz urządzeń bezpieczeństwa ruchu drogowego i warunków ich umieszczania na drogach (Dz. U. Nr 220, poz. 2181, z późn. zm.).

Należy opracować projekt stałej organizacji ruchu oraz uzyskać niezbędne uzgodnienia i opinie wraz z zatwierdzeniem, zgodnie z Rozporządzeniem Ministra Infrastruktury z dnia 23 września 2003 r. w sprawie szczegółowych warunków zarządzania ruchem na drogach oraz wykonywania nadzoru nad tym zarządzaniem (Dz. U. Nr 177, poz. 1729, z późn. zm.). Przed złożeniem wniosku o zatwierdzenie Projektu Budowlanego należy przedłożyć Zamawiającemu zatwierdzony Projekt stałej organizacji ruchu.

Oznakowanie poziome należy wykonać jako cienkowarstwowe.

Chodnik zabezpieczyć odpowiednimi barierami – U-11a w miejscach wskazanych na planach sytuacyjnych.

Roboty ziemne

Doprowadzić podłoże do grupy nośności G1 - usunąć warstwę humusu lub gruntów niebudowlanych oraz wykonać koryto na odpowiednią głębokość. W przypadku stwierdzenia występowania gruntów nienośnych/niebudowlanych należy przeprowadzić ich wymianę.

Nасыpy należy wykonywać z gruntów niespoistych, a wskaźniku różnoziarnistości min. 3. W przypadkach koniecznych lub w wyniku wydania warunków technicznych przez poszczególnych zarządców dróg należy wykonać odbudowę/ przebudowę lub konserwację rowów przydrożnych.

Roboty przygotowawcze

Inwestycja wymaga wycinki 4 szt. drzew z karczowaniem pni i korzeni.

## **2.2. Dokumenty Wykonawcy**

### **2.2.1. Skład Dokumentów Wykonawcy**

W ramach Ceny Oferty Wykonawca opracuje niżej wymienione projekty i dokumenty oraz nie ograniczając się do nich, wszelkie inne Dokumenty jakie mogą okazać się niezbędne dla zaprojektowania, budowy i użytkowania obiektów wchodzących w skład przedmiotu zamówienia, w szczególności:

- Mapę sytuacyjno-wysokościową do celów projektowych,
- Wznowienie/ustalenie/wydzielenie granic pasów drogowych drogi w ramach inwestycji, znajdujących się w liniach rozgraniczających inwestycji,
- Ewentualne projekty podziału nieruchomości dla działek ulegających podziałowi,
- Materiały projektowe do uzyskania opinii, uzgodnień i pozwoleń wymaganych przepisami szczególnymi,

- Projekt budowlany wraz ze wszystkimi opracowaniami towarzyszącymi,
- Ewentualny wniosek o zezwolenie na realizację inwestycji drogowej,
- Plan bezpieczeństwa i ochrony zdrowia,
- Projekty stałej organizacji ruchu,
- Projekt czasowej organizacji ruchu na czas budowy,
- Projekt wykonawczy wraz z wszystkimi opracowaniami towarzyszącymi,
- Szczegółowe specyfikacje techniczne wykonania i odbioru robót budowlanych odpowiadające rozwiązaniom projektu budowlanego i projektu wykonawczego,
- Dokumentację projektową podstawową z naniesionymi zmianami powykonawczymi,
- Geodezyjną inwentaryzację powykonawczą robót i sieci uzbrojenia terenu oraz kopię mapy zasadniczej powstałej w wyniku geodezyjnej dokumentacji powykonawczej, wznowienie granic i szkice przebiegu granic pasa drogowego, łącznie z rejestracją w powiatowym ośrodku dokumentacji geodezyjnej i kartograficznej,
- Program zapewnienia jakości,

## 2.2.2. Ogólne wymagania w stosunku do Dokumentów Wykonawcy

Wykonawca będzie współpracować z organami administracyjnymi w celu uzyskania stosownych decyzji, a w szczególności udzielać wyjaśnień na żądanie organu, przedkładać wnioski i dokumenty bez zwłocznie w stosunku do obowiązujących terminów.

Poniższy wykaz nie ogranicza obowiązku przygotowania przez Wykonawcę innych Dokumentów Wykonawcy niezbędnych dla zaprojektowania, budowy i użytkowania obiektów wchodzących w skład przedmiotu zamówienia.

Wymagania w stosunku do wykonania Dokumentów Wykonawcy są określone w Warunkach Kontraktu, odpowiednich Specyfikacjach na projektowanie oraz innych częściach niniejszego Programu funkcjonalno-użytkowego.

W poniższej tabeli podano odpowiednie miejsce określenia wymagań oraz finalną ilość egzemplarzy opracowań:

L.p	Nazwa Dokumentu	Wymagania	Ilość egz.
1	Program Zapewnienia Jakości	Specyfikacja D-M-00.00.00	3
2	Mapa sytuacyjno-wysokościowa do celów projektowych	Specyfikacja SP.00.00.00, Specyfikacja SP. 30.10.00	2
3	Dokumentacja wznowienia granic	Specyfikacja SP.00.00.00, Specyfikacja SP. 30.10.00	6
4	Projekty podziału nieruchomości dla działek niezbędnych do wykupu	Specyfikacja SP.00.00.00, Specyfikacja SP. 30.10.00	6
5	Wypisy z rejestru gruntów i budynków dla działek objętych inwestycją	Specyfikacja SP.00.00.00, Specyfikacja SP. 30.10.00	1
6	Wykaz właścicieli nieruchomości objętych inwestycją	Specyfikacja SP.00.00.00, Specyfikacja SP. 30.10.00	1
7	Projekt budowlany łącznie z materiałami i opracowaniami towarzyszącymi	Specyfikacja SP.00.00.00 Specyfikacja SP.10.30.00 i	6
8	Wniosek do zgłoszenia robót budowlanych/zatwierdzenie projektu budowlanego /wydanie pozwolenia na budowę/zezwoleń na realizację inwestycji drogowej	Specyfikacja SP.00.00.00	2
9	Plan bezpieczeństwa i ochrony zdrowia	WWiORB D-M-00.00.00	6



L.p	Nazwa Dokumentu	Wymagania	Ilość egz.
10	Projekty czasowej organizacji ruchu na czas budowy	Specyfikacja SP.00.00.00 Specyfikacja SP.10.30.00 i	6
11	Projekt wykonawczy	Specyfikacja SP.00.00.00 Specyfikacja SP.10.30.00 i	4
12	Szczegółowe Specyfikacje Techniczne Wykonania i Odbioru Robót Budowlanych odpowiadające rozwiązaniom projektu wykonawczego	WWIORB D-M-00.00.00 oraz odpowiednie do rodzaju Robót, Warunki wykonania i odbioru robót budowlanych, zawarte w punkcie 2.4 niniejszego PFU z uwzględnieniem cech obiektów budowlanych dotyczących rozwiązań budowlano-konstrukcyjnych i wskaźników ekonomicznych zawartych w punkcie 2.1.	4
13	Dokumentacja powykonawcza	Specyfikacja SP.00.00.00 Specyfikacja SP.10.30.00 i	3
14	Geodezyjna inwentaryzacja powykonawcza	Ustawa z dnia 17 maja 1989 r. – Prawo geodezyjne i kartograficzne (Dz.U. Nr 30, poz. 163, z późniejszymi zmianami	3
15	Materiały projektowe do uzyskania opinii, uzgodnień i pozwoleń wymaganych przepisami szczególnymi	Specyfikacja SP.00.00.00 Specyfikacja SP.10.30.00 i	2
16	Projekt stałej organizacji ruchu	Specyfikacja SP.00.00.00 Specyfikacja SP.10.30.00 i	3

Wszystkie zawarte w tabeli dokumenty podlegają uzgodnieniu przez Zamawiającego

Wykonawca przystępując do opracowania każdego z wyżej wymienionych Dokumentów Wykonawcy a także wszelkich innych dokumentów niezbędnych dla wykonania przedmiotu zamówienia, uzgodni z Inżynierem sposób przeprowadzenia przeglądów i uzyska akceptację Zamawiającego w zakresie sposobu postępowania w związku z przeglądami i akceptacją tych dokumentów. W szczególności Wykonawca uwzględni w harmonogramie prac projektowych terminy niezbędne na przeprowadzenie przeglądów i akceptacji, terminy na uzyskanie uzgodnień, zezwoleń i zatwierdzeń wydawanych przez organy uzgadniające dokumenty i właściwe decyzyjne organy administracyjne. Wymagania w stosunku do odbioru wyżej wymienionych Dokumentów Wykonawcy są określone w Specyfikacji SP.00.00.00 Wymagania ogólne dla Dokumentów Wykonawcy oraz w odpowiednich specyfikacjach na prace projektowe.

Ponadto wraz z odbiorem opracowań projektowych od Wykonawcy, Zamawiający przejmuje autorskie prawa majątkowe do opracowań projektowych wykonanych w ramach Umowy. W ramach przejętych praw majątkowych Zamawiający będzie mógł bez zgody Wykonawcy i bez dodatkowego wynagrodzenia na rzecz Wykonawcy oraz bez żadnych ograniczeń czasowych i ilościowych:

- a) użytkować opracowania projektowe na własny użytek, dla potrzeb ustawowych i statutowych, w tym w szczególności przekazać opracowania projektowe lub ich dowolną część, także ich kopie:
  - innym wykonawcom jako podstawę lub materiał wyjściowy do wykonania innych opracowań projektowych,
  - wykonawcom biorącym udział w postępowaniu o udzielenie zamówień publicznych, jako część specyfikacji istotnych warunków zamówienia,
  - innym wykonawcom jako podstawę dla wykonania lub nadzorowania robót budowlanych,
  - stronom trzecim biorącym udział w procesie inwestycyjnym,
- b) wykorzystywać opracowania projektowe lub ich dowolną część do prezentacji,

- c) wprowadzać opracowania projektowe lub ich części do pamięci komputera na dowolnej liczbie własnych stanowisk komputerowych i stanowisk komputerowych jednostek podległych,
- d) zwielokrotnić opracowania projektowe lub ich części dowolną techniką.

Wynagrodzenie Wykonawcy za wykonanie Dokumentów Wykonawcy objętych powyższym wykazem i innych dokumentów niezbędnych dla wykonania przedmiotu zamówienia, zawierające koszty uzyskania wymaganych uzgodnień, oraz uzyskania niezbędnych decyzji administracyjnych związanych z zatwierdzeniem dokumentacji, realizacją i przekazaniem do użytkowania jest ujęte w ramach Ceny Oferty.

### **2.3. Specyfikacje na projektowanie**

Specyfikacje na projektowanie stanowiące część niniejszego Programu funkcjonalno-użytkowego, określają wymagania dotyczące wykonania i odbioru Dokumentów Wykonawcy przewidzianych do wykonania w ramach niniejszej Umowy. PFU określa następujące specyfikacje na projektowanie.

SP.00.00.00 - Wymagania ogólne dla Dokumentów Wykonawcy

SP.10.30.00 - Projekt budowlany, Materiały projektowe do uzyskania opinii, uzgodnień i pozwoleń wymaganych przepisami szczególnymi, Projekt wykonawczy, Instrukcja obsługi i konserwacji

SP. 30.10.00 - Mapa sytuacyjno-wysokościowa do celów projektowych

### **2.4. Warunki wykonania i odbioru robót budowlanych odpowiadające zawartości specyfikacji technicznych wykonania i odbioru robót budowlanych**

#### **2.4.1. Przeznaczenie i ogólne zasady zastosowania Warunków Wykonania i Odbioru Robót Budowlanych – wg odrębnego opracowania**

Warunki Wykonania i Odbioru Robót Budowlanych (WWiORB) – wg odrębnego opracowania, określają wymagania Zamawiającego w stosunku do przedmiotu zamówienia zgodnie z Rozporządzeniem Ministra Infrastruktury z dnia 2 września 2004 r. w sprawie szczegółowego zakresu i formy dokumentacji projektowej, specyfikacji technicznych wykonania i odbioru robót budowlanych oraz Programu funkcjonalno-użytkowego.

Warunki Wykonania i Odbioru Robót Budowlanych uzupełniają opis przedmiotu zamówienia w zakresie wymagań technicznych a zawarte w nich wymagania w zakresie materiałów i ich jakości, sprzętu, środków transportowych, warunków wykonania robót, badań i kontroli jakości należy traktować jako minimalne w stosunku do wymagań jakie będą zawarte w opracowywanych przez Wykonawcę Szczegółowych Specyfikacjach Technicznych Wykonania i Odbioru Robót Budowlanych (SSTWiORB).

Takie Szczegółowe Specyfikacje Techniczne Wykonania i Odbioru Robót Budowlanych zostaną sporządzone dla każdego rodzaju Robót wynikającego z Projektu budowlanego i Projektu wykonawczego, opracowanych przez Wykonawcę w ramach niniejszej Umowy i po zatwierdzeniu przez Inżyniera będą stanowiły podstawę do oceny wykonania i odbioru Robót niezbędnych dla zrealizowania przedmiotu zamówienia.

SSTWiORB będą także zawierały treści o szczegółowości zgodnej z odpowiednimi Ogólnymi Specyfikacjami Technicznymi (OST) publikowanymi przez GDDKiA.

Dla ścisłości podaje się, że OST są opracowaniami zawierającymi zbiory wymagań, niezbędne do określenia standardu i jakości wykonania robót, w zakresie sposobu wykonania robót budowlanych, właściwości wyrobów budowlanych oraz oceny prawidłowości wykonania poszczególnych robót.

Jeżeli po opracowaniu Projektu budowlanego i Projektu wykonawczego wyniknie potrzeba wykonania Robót, na które w niniejszym Programie funkcjonalno-użytkowym nie załączono odpowiednich WWiORB, to Wykonawca jest zobowiązany również do opracowania i przedstawienia do przeglądu i akceptacji Inżynierowi dodatkowych,

niezbędnych SSTWiORB na te Roboty, zgodnych z odpowiednimi Ogólnymi Specyfikacjami Technicznymi (OST) według wymagań GDDKiA, oraz wykonania tych Robót w ramach Ceny Oferty.

## II. CZĘŚĆ INFORMACYJNA

### 1. UWAGI OGÓLNE

- 1.1. Wykonawca jest zobowiązany wykonać przedmiot zamówienia spełniając wymagania ustawy Prawo budowlane (Dz. U. z 2013 r., poz. 1409 z późn. zm.) i innych ustaw oraz rozporządzeń, obowiązujących norm, zasad wiedzy technicznej i sztuki budowlanej.
- 1.2. Wykonawca jest zobowiązany stosować reguły wynikające z ustawy Prawo zamówień publicznych (Dz. U. z 2013 r., poz. 907 z późn. zm.).
- 1.3. Wykonawca zobowiązany jest do wykonania wizji lokalnej w terenie oraz do zdobycia wszelkich informacji, które mogą być konieczne do prawidłowej wyceny wartości, zamówienia, gdyż wyklucza się możliwości zwiększenia wynagrodzenia wykonawcy związanego z błędnym skalkulowaniem ceny lub pominięciem elementów niezbędnych do prawidłowego wykonania umowy.
- 1.4. Wykonawca zapewni nadzór autorski na czas trwania budowy.
- 1.5. Wykonawca zorganizuje zaplecze budowy we własnym zakresie, a po zakończeniu robót przywróci jego teren do stanu pierwotnego.

### 2. DODATKOWE WYTYCZNE INWESTORSKIE I UWARUNKOWANIA ZWIĄZANE Z WYKONANIEM PRZEBUDOWY

Cena oferty powinna zawierać:

- a) koszty związane z wykonaniem, uzgodnieniem i zatwierdzeniem dokumentacji projektowej oraz specyfikacji technicznych wykonania i odbioru robót budowlanych w oparciu o program funkcjonalno – użytkowy, przepisy techniczno – budowlane, normy i wytyczne w tym zakresie,
- b) koszty związane z realizacją robót budowlanych objętych przedmiotem zamówienia,
- c) koszty robót przygotowawczych (w szczególności zagospodarowania, zabezpieczenia i oznakowania terenu budowy, organizacji i utrzymania zaplecza budowy w tym podłączenia i zużycia wody i energii elektrycznej oraz telefonu, dozoru budowy) oraz koszty robót tymczasowych określonych w programie funkcjonalno - użytkowym,
- d) koszty ubezpieczenia budowy
- e) koszty badań i pomiarów określone w Programie funkcjonalno-użytkowym, SSTWiORB oraz w obowiązujących przepisach,
- f) koszty opracowania projektów czasowej i stałej organizacji ruchu wraz z oznakowaniem robót zgodnie z tymi projektami,
- g) koszty obsługi geodezyjnej,
- h) koszty sprawowania nadzoru autorskiego,
- i) koszty pośrednie obejmujące m.in.: prace personelu i kierownictwa budowy, koszty zarządu jednostki gospodarczej, koszty badań, pomiarów, koszty działalności laboratorium, koszty urządzenia,

eksploatacji i likwidacji zaplecza (w tym zapewnienie energii, wody, łączności itp.), koszty oznakowania i zabezpieczenia robót, wydatki na BHP i Ppoż., należności za usługi obce na rzecz budowy,

j) koszty inwentaryzacji powykonawczej, wraz z inwentaryzacją oznakowania drogowego poziomego i pionowego oraz urządzeń bezpieczeństwa ruchu – wersja elektroniczna w formacie gis/cad dostarczona na nośniku CD oraz wersja papierowa,

k) koszty usunięcia wad przedmiotu umowy w okresie gwarancji i rękojmi za wady,

l) koszty zagospodarowania ziemi z wykopów oraz koszty transportu i utylizacji gruzu betonowego i materiałów rozbiórkowych nie nadających się do ponownego wykorzystania – zgodnie z obowiązującymi przepisami,

m) koszty utylizacji odpadów i materiałów nie nadających się do ponownego użytku,

n) koszty transportu materiałów rozbiórkowych, z demontażu lub innych wskazanych przez Zamawiającego na etapie realizacji zamówienia, nadających się do ponownego wykorzystania, które pozostają własnością Zamawiającego, na wskazane składowisko na odległość do 10 km,

o) koszty związane z uzyskaniem wszelkich uzgodnień i pozwoleń na wywóz nieczystości stałych i płynnych oraz na bezpieczne i prawidłowe odprowadzanie wód gruntowych i opadowych z całego terenu budowy oraz miejsc związanych z prowadzeniem robót, w sposób zabezpieczający roboty oraz otoczenie przed uszkodzeniem,

p) koszty wykonania rozpoznania pod kątem występowania niewybuchów i niewypałów oraz związane z tym koszty oczyszczenia terenu budowy,

q) koszty związane z uporządkowaniem terenu budowy i jego zaplecza łącznie z przywróceniem otoczenia inwestycji do stanu pierwotnego,

r) koszty związane z usunięciem drzew i krzewów kolidujących z wykonaniem planowanego zadania,

s) koszty regulacji istniejących studni oraz ewentualnego uszczelnienia wszystkich studni kanalizacji,

t) koszty pozyskania wszelkich materiałów niezbędnych do uzyskania decyzji o zezwoleniu na realizację inwestycji drogowej,

u) koszty rozbiórki kolidujących elementów infrastruktury technicznej i wywiezienia ich do magazynu wskazanego przez Zamawiającego na odległość do 10 km,

v) podatek VAT w wysokości 23% (dotyczy podmiotów będących płatnikami podatku VAT).

#### **Załączniki:**

1. Mapa orientacyjna 1:10000 – rys. nr 1.0,
2. Mapy sytuacyjne z zakresem planowanych robót – skala 1:500 – rys. 2.1- 2.7,
3. Szacunkowe zestawienie kosztów.

### **3. PRZEPISY PRAWA I NORMY ZWIĄZANE Z PROJEKTOWANIEM I WYKONANIEM ZAMIERZENIA BUDOWLANEGO**

#### **3.1 Przepisy prawa**

1. Prawo budowlane (Dz. U. z 2013 r., poz. 1409 z późn. zm.)/Ustawa z dnia 10 kwietnia 2003 r. o szczególnych zasadach przygotowania i realizacji inwestycji w zakresie dróg publicznych (Dz. U. z 2008 r. Nr 193, poz. 1194, z późn. zm.);
2. Ustawa z dnia 21 marca 1985 r. o drogach publicznych (Dz. U. z 2007 r. Nr 19, poz. 115, z późn. zm.);
3. Rozporządzenie Ministra Transportu i Gospodarki Morskiej z dnia 2 marca 1999 r. w sprawie warunków technicznych, jakim powinny odpowiadać drogi publiczne i ich usytuowanie (Dz. U. Nr 43, poz. 430, z późn. zm.);
4. Rozporządzenie Ministra Transportu i Gospodarki Morskiej z dnia 30 maja 2000 r. w sprawie warunków technicznych, jakim powinny odpowiadać drogowe obiekty inżynierskie i ich usytuowanie (Dz. U. Nr 63, poz. 735, z późn. zm.);
5. Ustawa z dnia 7 lipca 1994 r. Prawo budowlane (Dz. U. 2010 r. Nr 243, poz. 1623, z późn. zm.);
6. Rozporządzenie Ministra Transportu, Budownictwa i Gospodarki Morskiej z dnia 25 kwietnia 2012 r. w sprawie szczegółowego zakresu i formy projektu budowlanego (Dz.U.2012.462);
7. Rozporządzenie Ministra Infrastruktury z dnia 28 kwietnia 2006 r. w sprawie samodzielnych funkcji technicznych w budownictwie (Dz. U. Nr 83, poz. 578, z późn. zm.);
8. Rozporządzenie Ministra Infrastruktury z dnia 26 października 2005 r. w sprawie warunków technicznych, jakim powinny odpowiadać telekomunikacyjne obiekty budowlane i ich usytuowanie;
9. Rozporządzenie Ministra Infrastruktury z dnia 26 czerwca 2002 r. w sprawie dziennika budowy, montażu i rozbiórki, tablicy informacyjnej oraz ogłoszenia zawierającego dane dotyczące bezpieczeństwa pracy i ochrony zdrowia (Dz. U. Nr 108, poz. 953, z późn. zm.);
10. Rozporządzenie Ministra Infrastruktury z dnia 06 lutego 2003 r. w sprawie bezpieczeństwa i higieny pracy podczas wykonywania robót budowlanych (Dz. U. Nr 47 poz. 401, z późn. zm.);
11. Rozporządzenie Ministra Infrastruktury z dnia 23 czerwca 2003 r. w sprawie informacji dotyczącej bezpieczeństwa i ochrony zdrowia oraz planu bezpieczeństwa i ochrony zdrowia (Dz. U. Nr 120, poz. 1126, z późn. zm.);
12. Rozporządzenie Ministra Infrastruktury z dnia 18 maja 2004 r. w sprawie określenia metod i podstaw sporządzania kosztorysu inwestorskiego, obliczania planowanych kosztów prac projektowych oraz planowanych kosztów robót budowlanych określonych w programie funkcjonalno - użytkowym (Dz. U. Nr 130, poz. 1389, z późn. zm.);
13. Rozporządzenie Ministra Infrastruktury z dnia 2 września 2004 r. w sprawie szczegółowego zakresu dokumentacji projektowej, specyfikacji technicznych wykonania i odbioru robót budowlanych oraz programu funkcjonalno- użytkowego (Dz. U. Nr 202, poz. 2072, z późn. zm.);
14. Ustawa z dnia 16 kwietnia 2004 r. o wyrobach budowlanych (Dz. U. Nr 92, poz. 881, z późn. zm.);

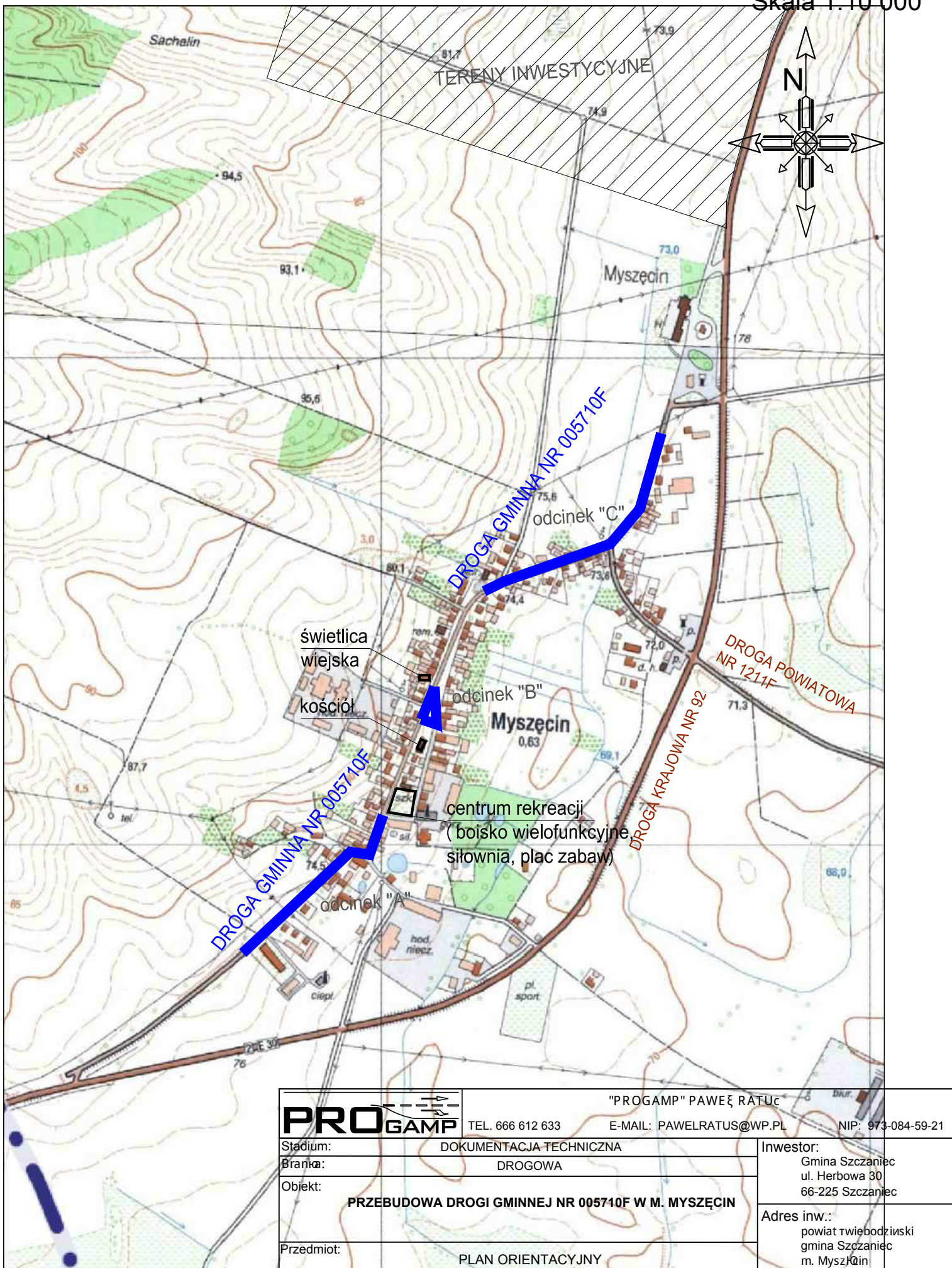
15. Rozporządzenie Ministra Infrastruktury z dnia 14 października 2004 r. w sprawie europejskich aprobat technicznych oraz jednostek organizacyjnych upoważnionych do ich wydawania (Dz. U. Nr 237, poz. 2375, z późn. zm.);
16. Rozporządzenie Ministra Infrastruktury z dnia 8 listopada 2004 r. w sprawie aprobat technicznych oraz jednostek organizacyjnych upoważnionych do ich wydawania (Dz. U. Nr 249, poz. 2497, z późn. zm.);
17. Rozporządzenie Ministra Infrastruktury z dnia 11 sierpnia 2004 r. w sprawie sposobów deklarowania zgodności wyrobów budowlanych oraz sposobu znakowania ich znakiem budowlanym (Dz. U. nr 198, poz. 2041 z późn. zm.);
18. Ustawa z dnia 17 maja 1989 r. Prawo geodezyjne i kartograficzne (Dz. U. z 2010 r. Nr 193, poz.1287, z późn. zm.);
19. Rozporządzenie Ministra Gospodarki Przestrzennej i Budownictwa z dnia 21 lutego 1995 r. w sprawie rodzaju i zakresu opracowań geodezyjno-kartograficznych oraz czynności geodezyjnych obowiązujących w budownictwie (Dz. U. Nr 25, poz. 133, z późn. zm.);
20. Rozporządzenie Rady Ministrów z dnia 15 października 2012 r. w sprawie państwowego systemu odniesień przestrzennych (Dz.U.2012.1247)
21. Rozporządzenie Ministra Rozwoju Regionalnego i Budownictwa z dnia 2 kwietnia 2001 r. w sprawie geodezyjnej ewidencji sieci uzbrojenia terenu oraz zespołów uzgadniania dokumentacji projektowej (Dz. U. Nr 38, poz. 455, z późn. zm.);
22. Rozporządzenie Ministra Spraw Wewnętrznych i Administracji z dnia 9 listopada 2011 r. w sprawie standardów technicznych wykonywania geodezyjnych pomiarów sytuacyjnych i wysokościowych oraz opracowania i przekazywania wyników tych pomiarów do państwowego zasobu geodezyjnego i kartograficznego (Dz. U. Nr 263, poz. 1572, z późn. zm.);
23. Ustawa z dnia 27 kwietnia 2001 r. Prawo ochrony środowiska (Dz. U. z 2008 r. Nr 25 poz. 150, z późn. zm.);
24. Ustawa z dnia 3 października 2008 roku o udostępnianiu informacji o środowisku i jego ochronie, udziale społeczeństwa w ochronie środowiska oraz o ocenach oddziaływania na środowisko (Dz. U. Nr 199, poz. 1227, z późn. zm.);
25. Ustawa z dnia 21.08.1997 r. o gospodarce nieruchomościami (Dz.U. z 2010 r. Nr 12 poz. 651, z późn. zm.);
26. Rozporządzenie Rady Ministrów z dnia 7 grudnia 2004 r. w sprawie sposobu i trybu dokonywania podziałów nieruchomości (Dz. U. Nr 268, poz. 2663, z późn.zm.);
27. Ustawa z dnia 9 czerwca 2011 r. – Prawo geologiczne i górnicze (Dz. U. Nr 163, poz. 981, z późn. zm.);
28. Rozporządzenie Ministra Środowiska z dnia 23 grudnia 2011 r. w sprawie dokumentacji hydrogeologicznej i dokumentacji geologiczno - inżynierskiej (Dz. U. Nr 291, poz. 1714, z późn. zm.);
29. Rozporządzenie Ministra Środowiska z dnia 20 grudnia 2011 r. w sprawie szczegółowych wymagań dotyczących projektów robót geologicznych, w tym robót których wykonanie wymaga uzyskania koncesji (Dz. U. Nr 288, poz. 1696, z późn. zm.);
30. Rozporządzenie Ministra Środowiska z dnia 19 grudnia 2001 r. w sprawie sposobu i zakresu wykonywania obowiązku udostępniania i przekazywania informacji oraz próbek organom administracji geologicznej przez wykonawcę prac geologicznych (Dz. U. Nr 153, poz. 1781, z późn. zm.);
31. Rozporządzenie Ministra Transportu, Budownictwa i Gospodarki Morskiej z dnia 25 kwietnia 2012 r. w sprawie ustalania geotechnicznych warunków posadawiania obiektów budowlanych (Dz.U.2012.463)
32. Ustawa z dnia 18 lipca 2001 r. Prawo wodne (Dz. U. z 2005 r. Nr 239, poz. 2019, z późn. zm.);
33. Rozporządzenie Ministra Środowiska z dnia 24 lipca 2006 r. w sprawie warunków, jakie należy spełnić przy


- wprowadzaniu ścieków do wód lub do ziemi oraz w sprawie substancji szczególnie szkodliwych dla środowiska wodnego (Dz. U. Nr 137, poz. 984, z późn. zm.);
34. Ustawa z dnia 16 kwietnia 2004 r. o ochronie przyrody (Dz. U. z 2009 r. Nr 151 poz. 1220, z późn. zm.);
  35. Ustawa z dnia 28 września 1991 r. o lasach (Dz. U. z 2011 r. Nr 12, poz. 59, z późn. zm.);
  36. Ustawa z dnia 3 lutego 1995 r. o ochronie gruntów rolnych i leśnych (Dz. U. z 2004 r. Nr 121, poz. 1266, z późn. zm.);
  37. Ustawa z dnia 14 grudnia 2012 r. o odpadach (Dz.U.2013.21)
  38. Rozporządzenie Ministra Środowiska z dnia 27 września 2001 r. w sprawie katalogu odpadów (Dz. U. Nr 112, poz. 1206, z późn. zm.);
  39. Rozporządzenie Ministra Środowiska z dnia 13 maja 2004 r. w sprawie warunków, w których uznaje się, że odpady są niebezpieczne (Dz. U. Nr 128, poz. 1347, z późn. zm.);
  40. Ustawa z dnia 23 lipca 2003 r. o ochronie zabytków i opiece nad zabytkami (Dz. U. Nr 162, poz. 1568, z późn. zm.);
  41. Ustawa z dnia 20 czerwca 1997 r. Prawo o ruchu drogowym (. zm.);
  42. Rozporządzenie Ministra Infrastruktury z dnia 23 września 2003 r. w sprawie szczegółowych warunków zarządzania ruchem na drogach oraz wykonywania nadzoru nad tym zarządzaniem (Dz. U. Nr 177, poz.1729, z późn. zm.);
  43. Rozporządzenie Ministrów Infrastruktury oraz Spraw Wewnętrznych i Administracji z dnia 31 lipca 2002 r. w sprawie znaków i sygnałów drogowych (Dz. U. Nr 170, poz. 1393, z późn. zm.);
  44. Rozporządzenie Ministra Infrastruktury z dnia 3 lipca 2003 r. w sprawie szczegółowych warunków technicznych dla znaków i sygnałów drogowych oraz urządzeń bezpieczeństwa ruchu drogowego i warunków ich umieszczania na drogach (Dz. U. Nr 220, poz. 2181, z późn. zm.);
  45. Ustawa z dnia 29 stycznia 2004 r. Prawo zamówień publicznych (Dz. U. z 2010 r. Nr 113, poz.759, z późn. zm.);
  46. Ustawa z dnia 27 marca 2003 r. o planowaniu i zagospodarowaniu przestrzennym;
  47. Ustawa z dnia 14 czerwca 1960 r. - Kodeks Postępowania Administracyjnego (Dz. U. z 2000 r. Nr 98, poz.1071, z późn. zm.);
  48. Ustawa z dnia 4 lutego 1994 r. o prawie autorskim i prawach pokrewnych (Dz. U. nr 90 poz. 631, z późn. zm.);
  49. Ustawa z dnia 28 lipca 2005 r. o lecznictwie uzdrowiskowym, uzdrowiskach i obszarach ochrony uzdrowiskowej oraz o gminach uzdrowiskowych

### **3.2 Wytyczne, instrukcje, standardy i normy**

Normy wymienione w Warunkach Wykonania i Odbioru Robót Budowlanych.



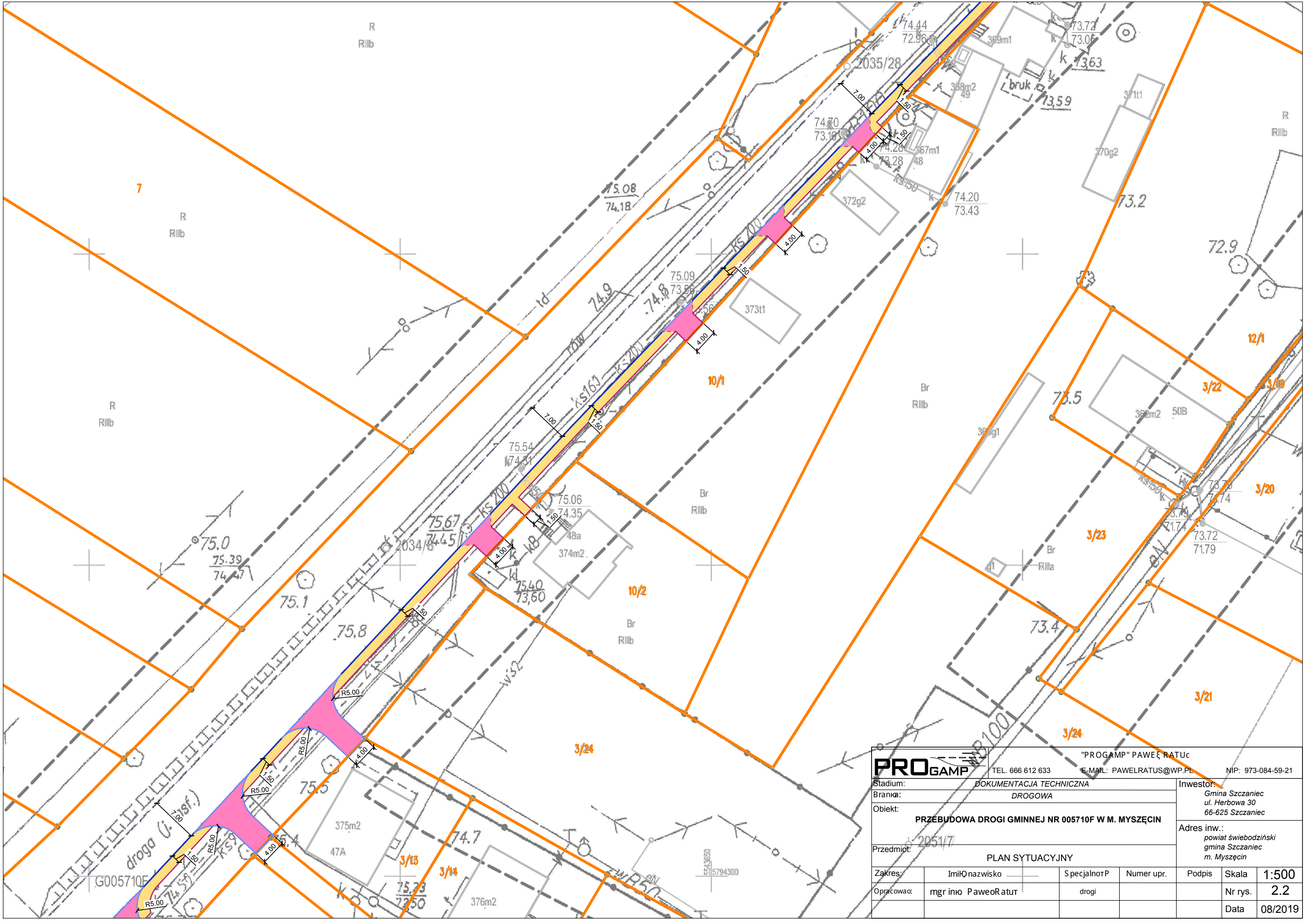


		"PROGAMP" PAWEŁ RATUĆ		NIP: 973-084-59-21	
TEL. 666 612 633		E-MAIL: PAWEŁRATUS@WP.PL			
Stadium:	DOKUMENTACJA TECHNICZNA			Inwestor:	
Branka:	DROGOWA			Gmina Szczaniec ul. Herbowa 30 66-225 Szczaniec	
Objekt:	<b>PRZEBUDOWA DRogi GMINNEJ NR 005710F W M. MYSZĘCÍN</b>				
Przedmiot:	PLAN ORIENTACYJNY				
Zakres:	Imię i nazwisko	Specjalność	Numer upr.	Podpis	Skala
Opracował:	mgr inż. Paweł Ratur	drogi			1:10000
					Nr rys. 1.0
					Data 08/2018



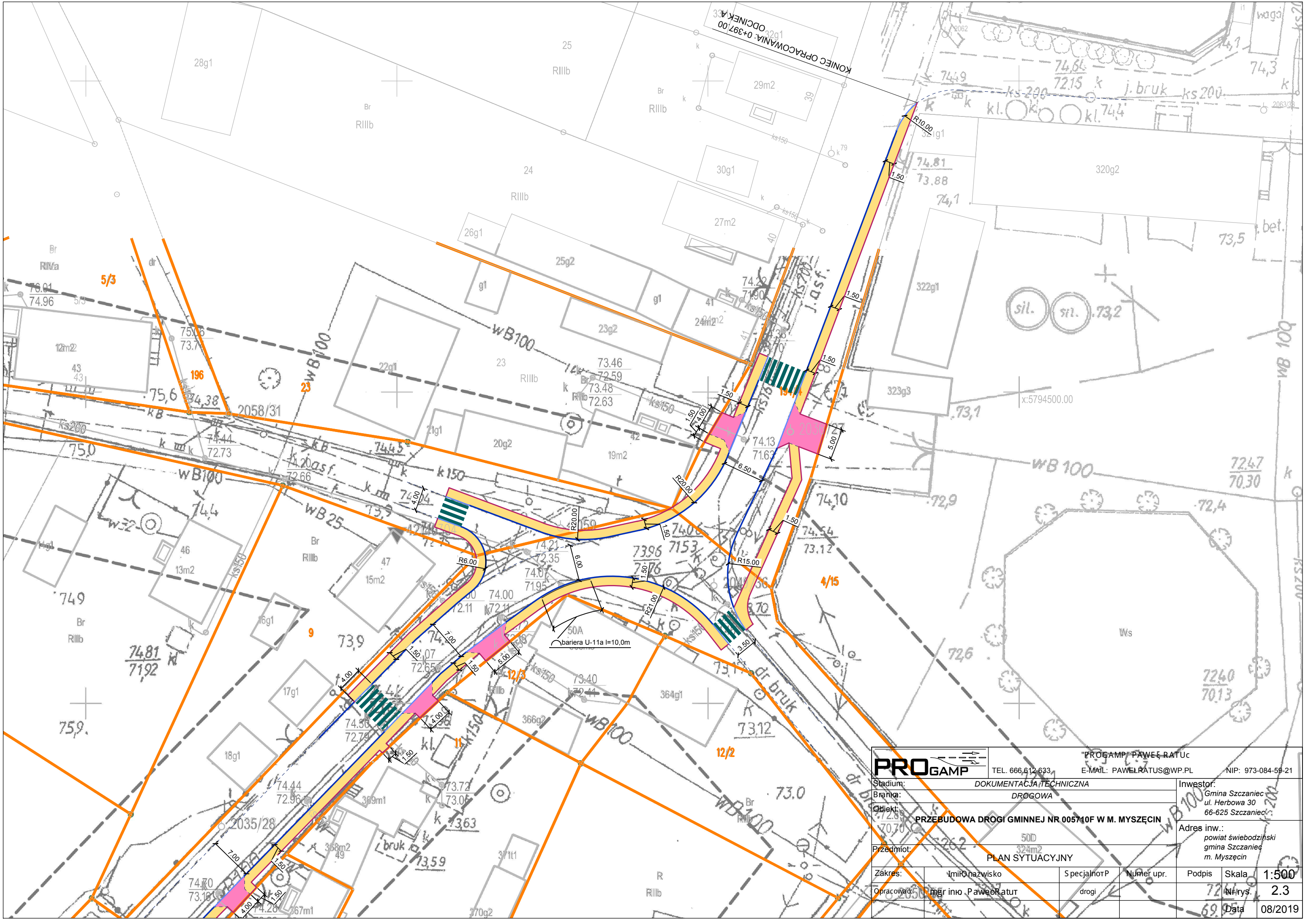






<b>PROGAMP</b>		"PROGAMP" PAWEŁ RATUĆ		NIP: 973-084-59-21		
Stadium: DOKUMENTACJA TECHNICZNA		TEL. 666 612 633		E-MAIL: PAWELRATUS@WP.PL		
Branka: DROGOWA		Inwestor:		Gmina Szczaniec ul. Herbowa 30 66-625 Szczaniec		
Objekt: PRZEBUDOWA DROGI GMINNEJ NR 005710F W M. MYSZĘCIN		Adres inw.:		powiat świebodziński gmina Szczaniec m. Myszęcin		
Przedmiot: 2051/7		PLAN SYTUACYJNY				
Zakres:	Imię i nazwisko	Specjalność	Numer upr.	Podpis	Skala	1:500
Opracował:	mgr inż. Paweł Ratur	drogi			Nr rys.	2.2
					Data	08/2019





**PROGAMP**

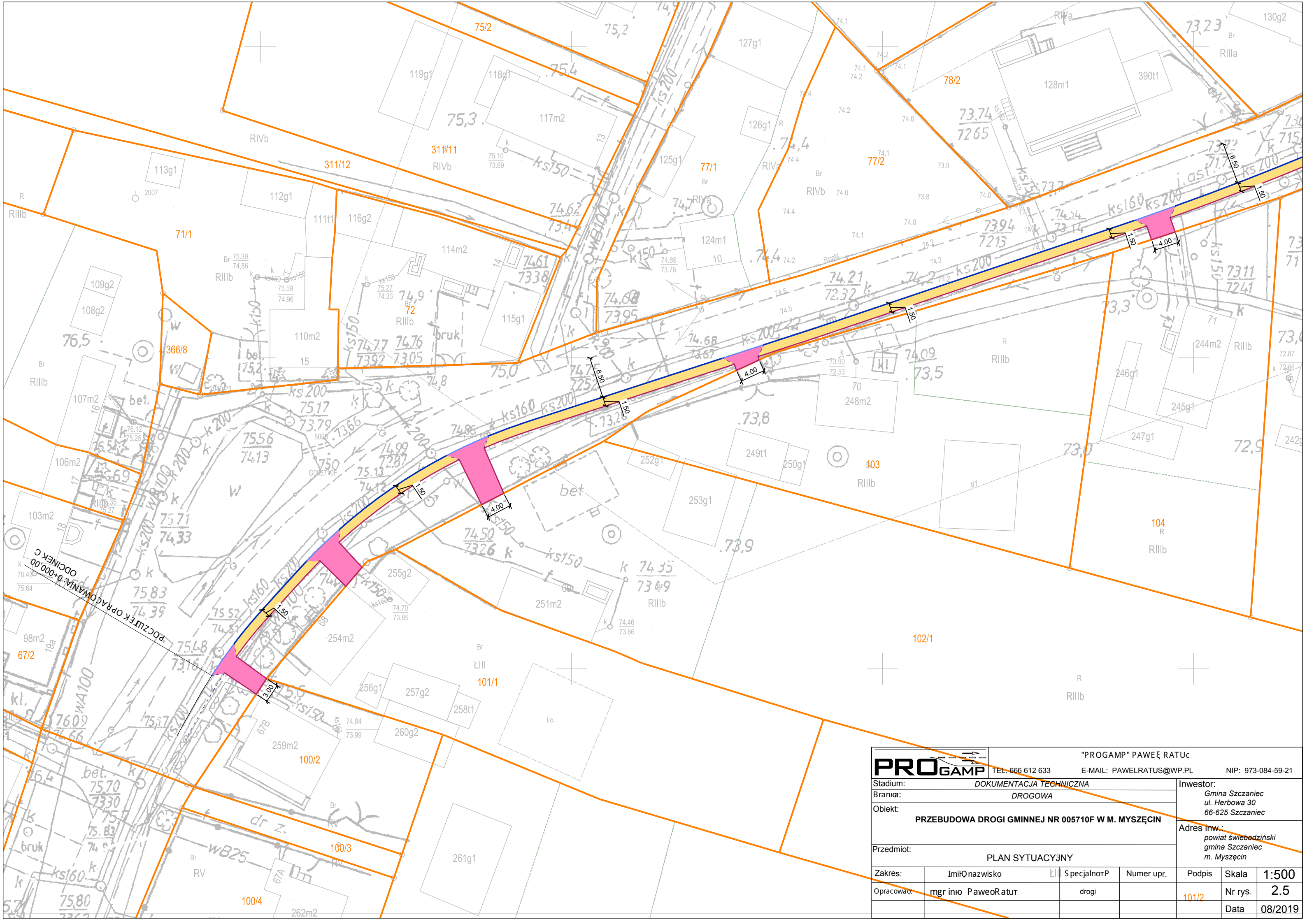
TEL. 666 612 633 E-MAIL: PAWEŁRATUS@WP.PL NIP: 973-084-59-21

Stadium:	DOKUMENTACJA TECHNICZNA			Investor:	Gmina Szczaniec ul. Herbowa 30 66-625 Szczaniec
Branka:	DROGOWA			Adres inw.:	powiat świebodziński gmina Szczaniec m. Myszeć
Objekt:	PRZEBUDOWA DRUGI GMINNEJ NR 005740F W M. MYSZEĆ			Przedmiot:	50D 324m <sup>2</sup> PLAN SYTUACYJNY
Zakres:	imię nazwisko	SpecjalnotP	Numer upr.	Podpis	Skala 1:500
Opracował:	mgr inż. Paweł Ratus	drogi		Nr rys.	2.3
				Data	08/2019



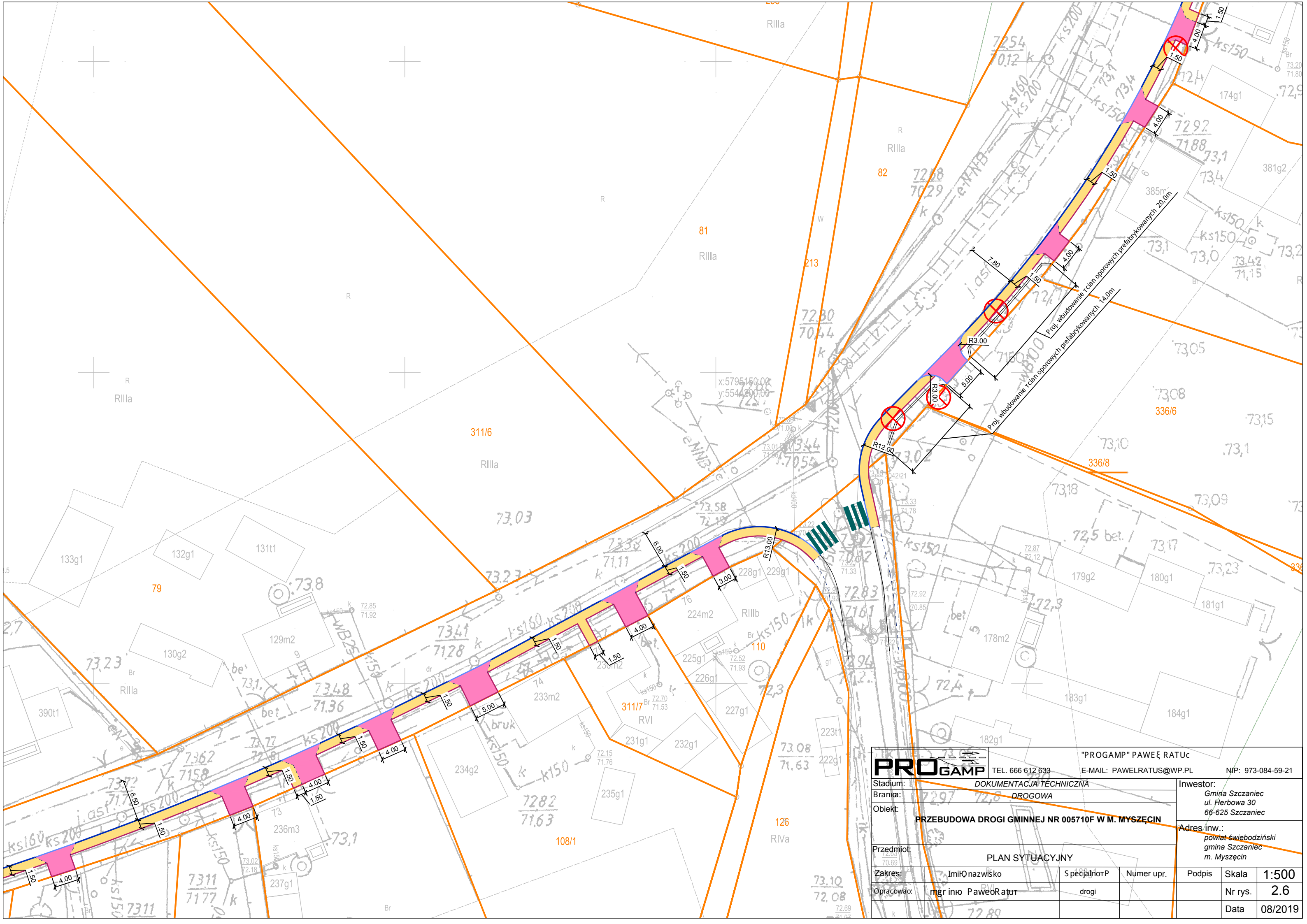






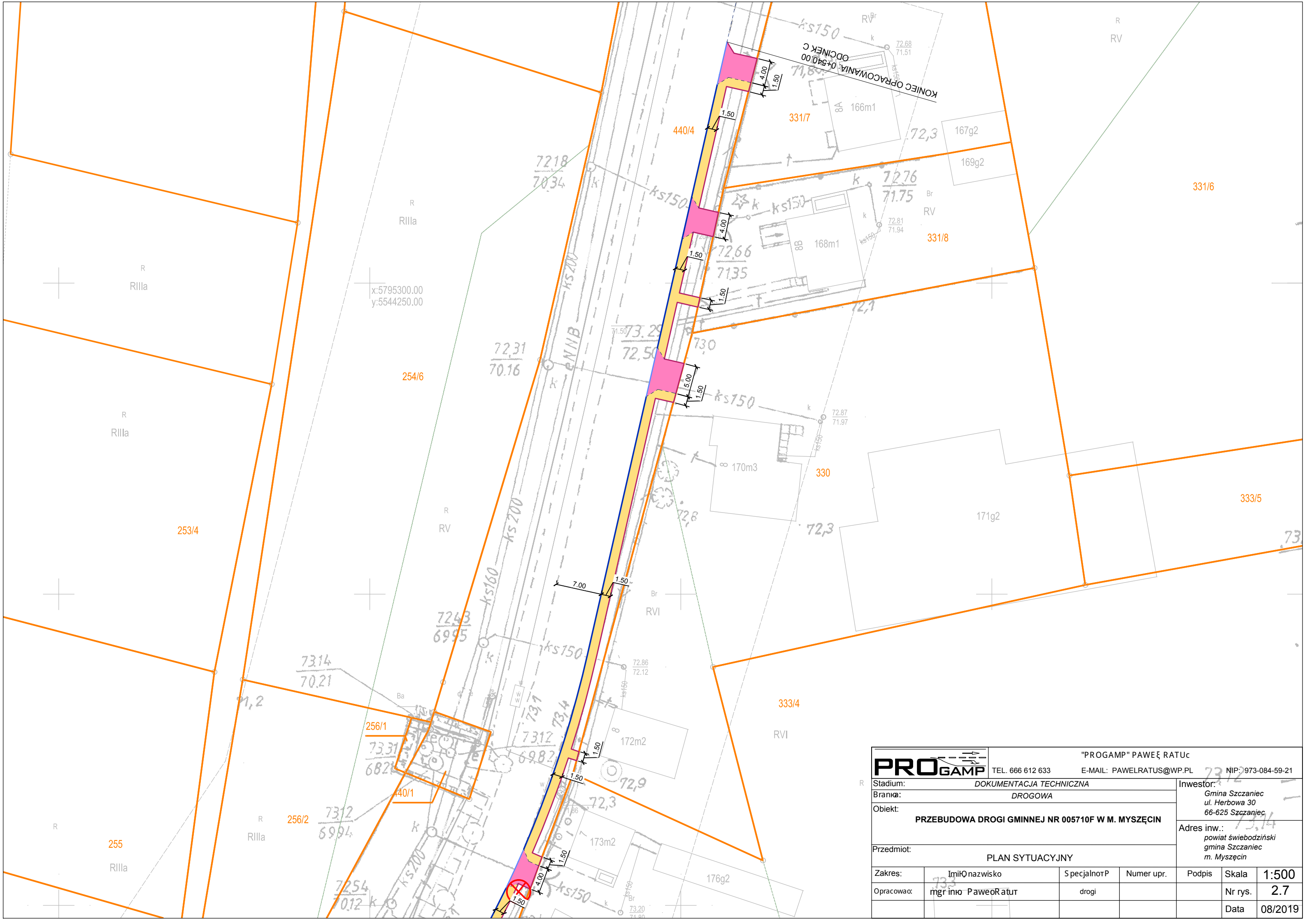
POCZUTEK OPERACJONALNY 0-000.00  
ODCINEK C


<b>PROGAMP</b>		TEL: 666 612 633		E-MAIL: PAWELRATUS@WP.PL		NIP: 973-084-59-21	
Stadium:		DOKUMENTACJA TECHNICZNA				Inwestor:	
Branka:		DROGOWA				Gmina Szczaniec ul. Herbowa 30 66-625 Szczaniec	
Obiekt:		PRZEBUDOWA DRÓGI GMINNEJ NR 005710F W M. MYSZĘCIN					
Przedmiot:		PLAN SYTUACYJNY					
Zakres:	Imię i nazwisko	Specjalność	Numer upr.	Podpis	Skala	1:500	
Opracował:	mgr inż. Paweł Ratur	drogi		101/2	Nr rys.	2.5	
					Data	08/2019	



<b>PROGAMP</b>		"PROGAMP" PAWEŁ RATUĆ	
TEL. 666 612 633		E-MAIL: PAWELRATUS@WP.PL	
NIP: 973-084-59-21			
Stadium:	DOKUMENTACJA TECHNICZNA		Investor:
Branka:	DROGOWA		Gmina Szczaniec ul. Herbowa 30 66-625 Szczaniec
Objekt:	<b>PRZEBUDOWA DRÓGI GMINNEJ NR 005710F W M. MYSZECIN</b>		Adres inw.:
Przedmiot:	PLAN SYTUACYJNY		powiat świebodziński gmina Szczaniec m. Myszecin
Zakres:	Imię i nazwisko	Specjalność	Numer upr.
Opracował:	mgr inż. Paweł Ratur	drogi	
Podpis	Skala	1:500	
	Nr rys.	2.6	
	Data	08/2019	





		"PROGAMP" PAWEŁ RATUĆ TEL. 666 612 633 E-MAIL: PAWELRATUS@WP.PL NIP: 973-084-59-21	
Stadium: DOKUMENTACJA TECHNICZNA		Inwestor: 7312 Gmina Szczaniec ul. Herbowa 30 66-625 Szczaniec	
Branka: DROGOWA		Adres inw.: 7314 powiat świebodziński gmina Szczaniec m. Myszęcín	
Obiekt: PRZEBUDOWA DROGI GMINNEJ NR 005710F W M. MYSZĘCÍN			
Przedmiot: PLAN SYTUACYJNY			
Zakres:	Imię i nazwisko	Specjalność	Numer upr.
Opracował:	mgr inż. Paweł Ratur	drogi	
		Podpis:	Skala: 1:500
			Nr rys.: 2.7
			Data: 08/2019